

ABRICH ROMANÍ. ESTACIÓ AGUT. COVA DEL OR, O DELS ENCANTATS. Estacions prehistòriques de les èpoques *musteriana*, *magdaleniana* y *neolítica* a Capellades y Santa Creu d'Olorde (provincia de Barcelona), per LLUIS M. VIDAL.



L'industriosa vila de Capellades, prou coneguda per les nombroses fàbriques de paper que desde temps immemorial hi ha establertes, es notable, baix el punt de vista de l'història primitiva dels pobladors de Catalunya, pels molts punts que en sos voltants acusen en els restes que s'hi troben de l'industria prehistòrica, l'existència d'una considerable població, disseminada en aquells remots temps pels molts amagatalls que li oferia l'especial estructura de la roca aont està sentada la vila, fins al punt que podrem dir que no hi ha a la nostra terra un altra encontrada que, en tant reduït espai, hagi donat més senyals d'una llarga estada de l'home prehistòric.

Basta, pera fersen càrrech, veure la llista de les estacions trobades prop de la vila y d'alguns pobles vehins⁽²⁾ que figura en la pàg. 286; y quan se nota que, en sa major part, van voltant el pla de Capellades y s troben instalades a la cinglera que 'l limita, no s pot menys de preguntarse quin atractiu especial tindria per aquells pobladors eixa localitat, que 'ls fes romàndrehi tant de temps, y fins tornarhi, com ja veurem més endavant, quan alguna circumstancia eventual els en expulsava.

Convé, avant de tot, donar una idea de la configuració del lloch y de la seva constitució geològica.

Capellades està situat a una altitud de 300 ms., en un pla d'uns 2 kilòmetres quadrats de superfície, que domina al riu Anoya desde dalt d'un llarch cingle d'uns 50 metres d'alçada que corre per tota la vora dreta. Aquest cingle segueix riu amunt, entrant per la riera de Carme en el terme d'aquest poble, y presenta el mateix aspecte, si bé no es tan grandios y pintoresch.

La roca que 'l constitueix es una calça esponjosa, calça tobacia vulgarment dita *pedra tosca*, y que en el país anomenen *turo*. Es un dipòsit deixat

(1) Aquest treball es un resum dels datos recullits en l'expedició que, pera estudiar les estacions prehistòriques de Capellades, va subvencionar l'INSTITUT D'ESTUDIS CATALANS.

(2) Aquesta llista l'ha feta a instancia meua D. Amador Romani, actiu y entusiasta explorador de la prehistòria d'aquesta comarca, qui les ha descobertes quasi totes, y a qui es just consignar la gratitud a que s'ha fet acreedor pel zel y desinterès qu'ha mostrat, cuidant dels treballs de que la present Memoria dona compte.

per les aigües incrustants que brollen abundoses a dins y a fòra del poble. Aquesta roca, d'origen químic⁽¹⁾, es la més moderna de totes les formacions que hi ha al país y que, segons expressa el croquis geològic (Fig. 1), consisteixen en gra-

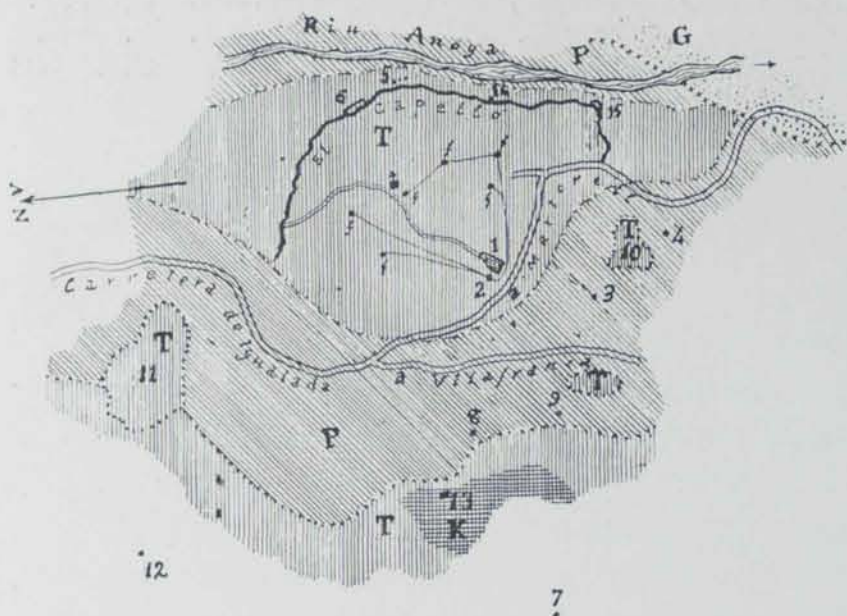


Fig. 1. — Croquis geològic de Capellades y sos voltants

G. FORMACIÓ GRANÍTICA. — P. PIÇARRES SILÚRIQUES. — T. PEDRA TOSCA. — K. TRAVERTI. — 1. BASSA O FONT GRAN. — 2. FONT PETITA. — 3. FONT GUIORA. — 4. FONT DEL LLARGANDAIX. — 5. FONT DE LA REINA. — 6. ABRICH ROMANÍ. — 7. FONT DE RIUDAGOST. — 8. POU DEL CARDÚS. — 9. MINA DEL ARTIGUES. — 10. PEDRA TOSCA DEL CEMENTIRI. — 11. TURÓ DE TORRE NOVA. — 12. FONT DE FRIGOLS. — 13. TERRERES DE LA GARÇA. — 14. ESTACIÓ AGUT. — 15. EL BARRET DE CAPELLÓ. — f, f. FONTS PÚBLIQUES.

nit, piçarres silurianes y arenisques, pudingues silícies y calices del Trias.

Es, donchs, el dipòsit de tosca una formació sobrevinuda quan ja la vall del riu Anoya estava feta y traçat son curs durant els temps terciaris a través de la variada serie de roques que acabem d'indicar. Fonts hidrotermals, molt caudaloses, romperen els flanchs de les valls del Anoya y de la Riera de Carme, en llurs vessants dretes, y començà a dipositar-se la calça que portaven en dissolució. Mes aquest fenomen degué produir-se ab intermitències, a judicar pel

modo com se veu aquest mantell de pedra tosca estendre's de dalt a baix de la montanya, puix se noten marcadament dos nivells, o siga dos bancals de la mateixa roca a diferents alçaries sobre del riu. El més alt, es el del turó de *Torra nova*, que s'alça a Ponent a uns 60 metres sobre del pla de Capellades.

Aquest turó es interessant, perque, tot y essent format de *tosca*, presenta condicions especials que donen a compendre l'ordre de successió en que ha tingut lloch la formació dels sediments calços. Aquí la piçarra siluriana està al descobert, y per damunt d'ella la pedra tosca s'aixeca, no en bancades horitzontals, sino en capes quasi verticals a modo de fulles calços molt inclinades (Fig. 2). Y com no pot atribuir-se aquest efecte a un moviment tectònic, perque no tindria explicació una dislocació parcial o un redreçament que sols hagués afectat als llits de *tosca*, hi ha que veure aquí un senzill fet ordinari de sedimentació, degut a la violència ab que devien sorgir les aigües en aquest punt: al caure, deixaven anar la calça en forma de capes primes que anaven naturalment depositant-se inclinades les unes sobre de les altres, y tot ajuda a creure

(1) Se sab que les aigües incrustants van carregades de carbonat de calcs dissolt al estat de bicarbonat per l'excés d'acid carbònic que porten les tals aigües. Al sortir aquestes a la superfície, el gas se desprèn, y el carbonat de calcs sent insoluble, se precipita.

que a aquest punt hi hagué la primera font, o primer bullidor de les aigües incrustants, com irem veient. De la violència ab que brollaven ne son testimoni les moltes pedretes de forma arrodonida, semblant còdols o rierenchs que dins de la tosca 's troben, y que no son material transportat, sino concrecions calcàries formades *in situ* per les mateixes aigües.

A SW. del turó de *Torre Nova* s'extén un pla (Fig. 1, n.º 13) nomenat *Terreres de la Garça*, semblant al de Capellades, emperò més petit, y 'l qual està tot fet

d'una calça tendre, granuda, de color clar, formant un banch d'uns 5 metres de gruix. Es un *travertí* format en condicions diferents de la tosca de *Torre Nova*; y com es digne de notarse que una mateixa aigua hagi donat lloch a dues diferents formes mineralògiques en tan reduït espay, diré breument el procés que la Naturalesa ha seguit.

Al sorgir ab violència les aigües de *Torre Nova*, s'anaven escampant y extenent pels voltants del pla els dipòsits de tosca que hi deixaven, y anaven formanthi una vora que poch a poch determinà la configuració d'un estany. Aquest estany estava, donchs, alimentat per les mateixes aigües del bullidor; y la calça que encara portaven, anava dipositantshi lentament, en mig d'un llach tranquil, aont la calça podia sedimentarse ab tota regularitat.

Aquest origen lacustre del travertí de les *Terreres de la Garça*, ve demostrat per la presència de les nombroses *lymnæa* y *planorbis*, moluschs d'aigua dolça, que 's troben al rompre la pedra, y que hi havien sigut sepultats en el medi en que visqueren.

Mes, el dipòsit de tosca que 'l bullidor donava, anava creixent; y arribà un punt que fins s'extengué per damunt del mateix *travertí* del pla, y sens dubte arribà el conducte a cegarse per l'abundancia de la propia calça que portava. Allavors, el fenòmen de sorgiment del bullidor mudà de lloch; cessà en el turó de *Torre Nova*, y aparegué més avall, rompent el flanch de la montanya en el punt ont are hi ha la vila de Capellades. Aquí començà a estendre 's el sediment de tosca; y aquest sediment, fet tumultuosament, ja no en la quietut d'unes aigües estancades, sino corrent y extenentse per la vessant de la montanya, ha pres la constitució esponjosa que presenta, tancant a dins de la massa tronchs vegetals que les aigües trobaven al pas, y *helix*, *bulimus*, *cyclostoma*, que a totes alçaries s'hi troben empresonats. A vegades se formaven petits estanyols, que venien *lymnæas* y *planorbis* a poblarlos; mes tenien poca importancia devant de la massa de tosca que anava creixent.



Fig. 2. — Antich manantial de Torre Nova

— Y aquesta manera de formarse la roca per sobreposició de nous dipòsits, mudant continuament de camí les aigües incrustants al escamparse pel solatge qu'elles mateixes deixaven, determinava en el conjunt de la roca en formació una naturalesa irregular y cavernosa, de que donen idea les Figs. 4 y 11, y deixant espays buits, cavitats sinuoses y fins veritables coves, que son les que en últim terme ha arribat a aprofitar l'home quaternari pera ferne habitació.

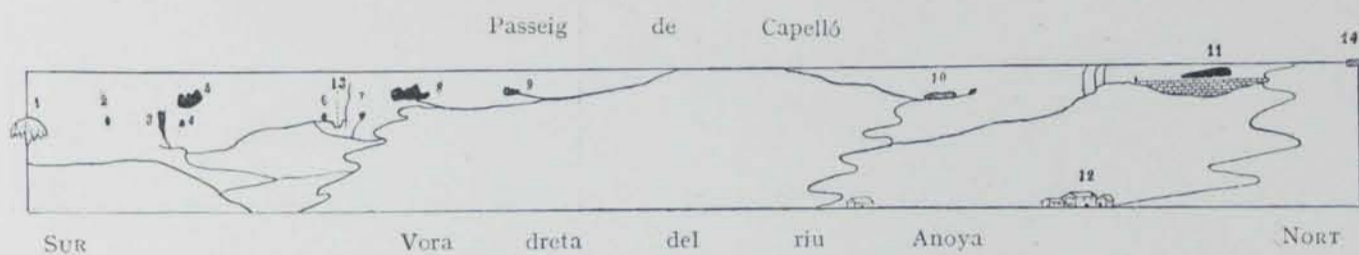
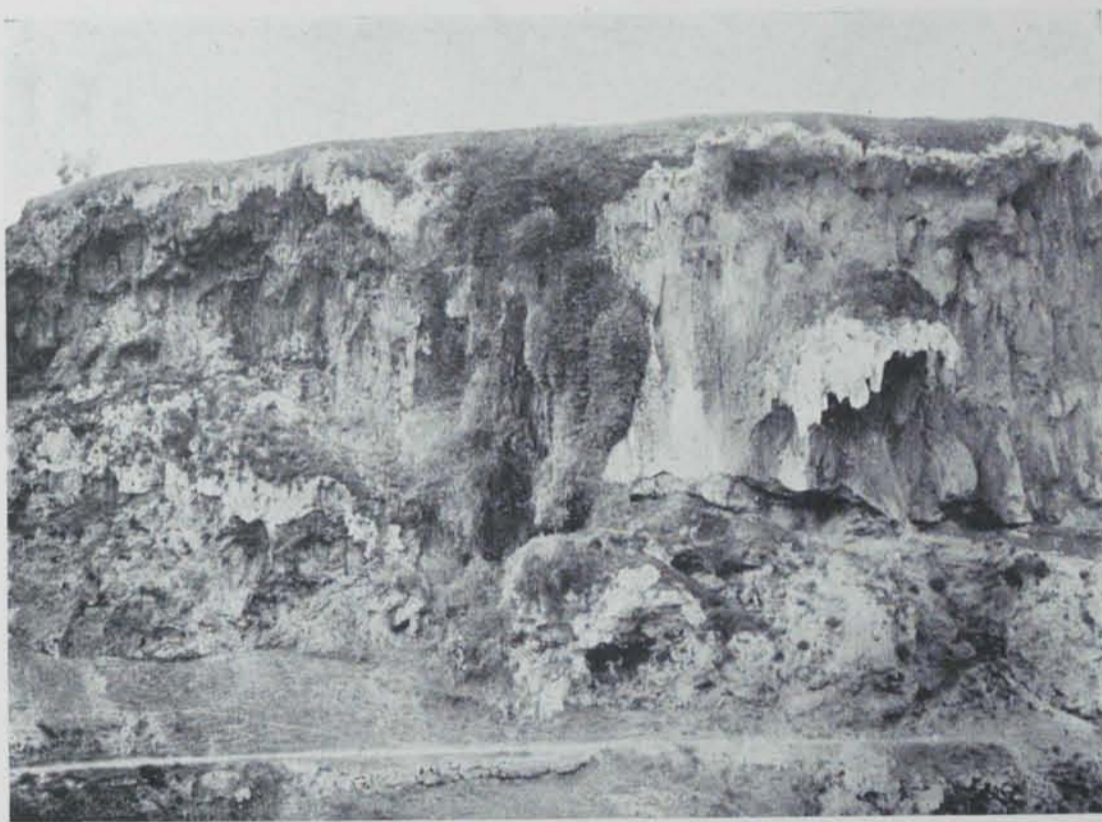


Fig. 3. — Esquema panoràmich de varies coves del Capelló

Llargada: 750 metres — Alçada: 50 metres

1. EL BARRET DE CAPELLÓ. — 2. COVA DEL RAIPENNAT. — 3. COVA DELS DEGOTALLS. — 4. COVA DEL DIEGUET. — 5. COVA DE LA MIRANDA. — 6. COVETA DEL SELLARÉS. — 7. COVA DE ANTONI ZULUETA. — 8. COVA DEL PAU ANTON. — 9. COVA DELS PINYONS. — 10. COVA DEL SIMEÓN. — 11. ABRICH ROMANÍ. — 12. FONT DE LA REINA. — 13. ESTACIÓ AGUT. — 14. MIRANDA DEL MORERA.

La Fig. 3, que presenta en croquis el panorama de la meitat de la cinglera de Capelló, expressa la situació de quasi totes eixes cavernes.



SUR

Fig. 4. — Vista parcial del cingle de Capelló, ab el Barret de Capelló

NORT

Se veu, donchs, que es Capellades notable, no sols per la naturalesa del pis en que s'assenta el poble, sino també per l'abundancia d'aigües que hi ha y que

hi ha hagut, ja que es inútil dir que sols un capdal considerable podria produir tant grandiosos efectes.

FONTS. — Son varies les fonts, destinades unes a força motriu y a regar, y altres al consum domèstich.

Bassa gran. — Al extrem de ponent de la vila hi ha una bassa en qual fóns hi brolla 'l manantial que l'omple y que no dóna menys de 120 litres per 1"; o sigan 10.368 metres cúbichs al dia.

La temperatura es de 17° c. y hi viuen lymnœas y planorbis.

Font petita. — Al costat de la *font de la bassa*, ab un caudal d'uns 1859 metres cúbichs al dia, o siga uns 21'50 litres al 1", naix eix manantial que alimenta les fonts públiques.

Font de la Reina. — Al peu del cingle, prop del riu Anoya: raja en 16 brochs que donen en total 148 metres cúbichs al dia; sa poca alçada sobre del riu no permet utilitzar-la com a força motriça.

Font de Riudagost. — Naix a ponent de la vila a menys de 2 kilòmetres, de l'arenisca roja triàsica, ab una temperatura de 16° 1/2, y un caudal d'uns 60 litres per 1", o sigan 5.184 metres cúbichs al dia.

Aquestes quatre fonts poden considerarse com a manifestacions del mateix fenòmen *hidrotermal*, perque sa temperatura 's manté al voltant de 17° C. y llur composició no varia gaire, ja que 'l grau hidrotimètrich he trobat que oscila entre 48° y 52°, lo qual, com a aigues d'alimentació, les posa entre les que no son pas gaire recomanables.

En cambi, hi ha pels voltants aigues que no reconeixen el mateix origen, y que son més apropiades per l'us domèstich, com son les següents:

	Grau hidrotimètrich
<i>Font Guitora.</i> — Naix en les piçarres.....	19°
<i>Font del Llargandaix.</i> — Naix en les piçarres.....	22° a 27°
<i>Font de Frigols.</i> — Naix en les piçarres y 's distribueix entre moltes cases de la vila.....	15°
<i>Pou del Cardús.</i> — Naix en les piçarres	20°
<i>Mina y Font de l'Artiga.</i> — Naixen en les piçarres.....	14°

Deixant apart, per l'objecte d'aquest treball, el segon grupu de fonts, se pot estimar, per lo menys, en 17.559 metres cúbichs al dia el capdal que representen tots els manantials d'aigues incrustants. La quantitat de *carbonat de calç* que porten disolta es de 0'373 grams per litre, segons anàlisis que feu el químic Sr. Novellas en mostres que li vaig enviar, de lo qual resulta que, al cap del dia, han arrastrat 6'5 tonelades de calça; y com en temps antichs eren molt més abundoses, se compren que, per més que sols una part de la calç que portin se depositi, siga tan groixuda y tan extesa la formació de tosca, com no hi ha exemple en altre punt de Catalunya, puix no té aquí menys de 5 kilòmetres de desenrotllo, y ha degut en alguns punts arribar a traspasar

la vall en forma de pont, romput més tart per les accions destructores de l'atmosfera, tota vegada que s'en veuen claps importants al altre costat del riu, aprop del pont de la carretera demunt del granit, y a la montanya de Sant Andreu aprop de la Pobla de Claramunt.

No es, donchs, aventurat figurarse que la riquesa hidrològica degué contribuir a que l'home l'escullís pera formarhi una veritable població rural.

Mes no degué esser aquest l'únich motiu, ja que, com ensenya la Fig. 6, les irrupcions d'aigua qu'alguna vegada invadien les estades els obligaven a deixarles temporalment. Sens dubte, lo que més els atreya, era la posició enlairada de totes les coves, lo qual ne feya excellents punts naturals de defensa.

El més important de tots, en el qual ha fixat principalment sa atenció el INSTITUT D'ESTUDIS CATALANS, es l'*Abrich Romani*. Fou descobert en 1909 per don Amador Romani, y per indicació seva començà a explorar-lo el jove y malhaurat geòlech Mossen Font y Sagué, baix els auspicis del dit INSTITUT. La mort el sorprengué quan s'anava a empendre ab activitat l'exploració, y la Corporació me feu l'obsequi d'encarregar-me dels treballs, els quals he prosseguit, disposantne de nous fins adquirir una idea clara de la naturalesa y de l'importancia d'aquesta estació.

ABRICH ROMANI

Figs. 5, 6, 7, 8, 9



SUR

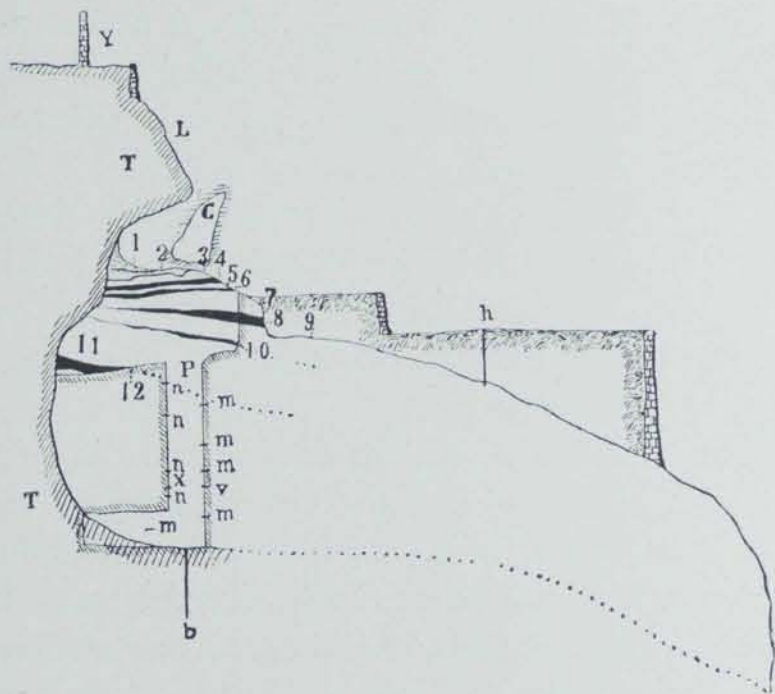
Fig. 5. — Vista del Abrich Romani

NORT

Consisteix en una bauma d'uns 20 metres de llarg per 5 de fondaria, 3 metres d'alçada en la boca, situada a la part alta del cingle, que, ab el nom de *Capelló*, ve limitant el pla de Capellades a la banda del riu, ab una altitud d'uns 50 metres sobre d'aquest. Al extrem del costat de dalt s'obra una coveta horitzontal que no té més de 5 metres de fondaria per 1'50 metres d'amplada màxima y 1 metre d'alt.

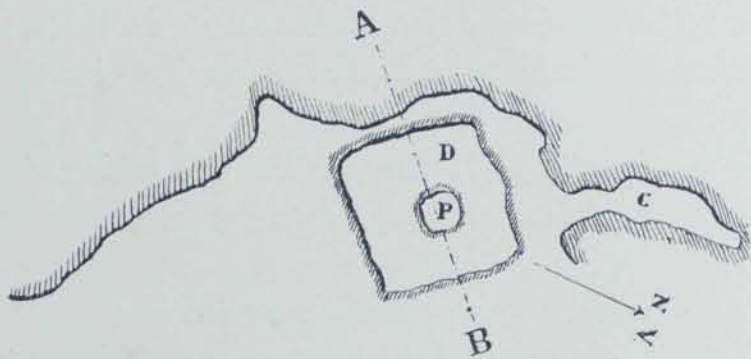
Els treballs han donat a conèixer que la forma actual de la cavitat, sense esser molt diferenta de la que tenia quan era habitació del home, es quelcom més reduïda: y que allavors era l'abrigh més habitable. Per de prompte, la paret

forana de la coveta devia avançar uns 6 metres paralelament al cingle, escursant la boca de la bauma, perque 's veuen al pis senyals d'haverne sigut arrencada pedra, tal volta pera construir les cases del peu del espadat. Además, el sostre del abrigh, que presenta al front un llarg llis inclinat, ab senyal evident de fractura (L. Fig. 6), avençava, sens dubte, cap a fòra y donava més cabuda a la cavitat. Per això seria aquesta la preferida del home musterià, ab tot y esser bastant encarada al Nord, en aquella època, que es l'època del *Mammoth*, en que



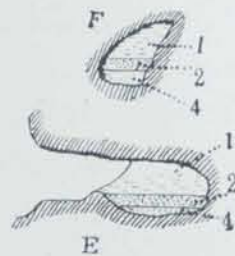
Escala 1:400

Fig. 6. — Secció vertical del Abrich Romaní, per AB



Escala 1:400

Fig. 7. — Planta del Abrich Romaní



Escala 1:200

Figs. 8 y 9. — Secció transversal y longitudinal de la coveta

Explicació de les Figs. 6, 7, 8 y 9

T. MACÍS DE PEDRA TOSCA DE LA CINGLERA DE CAPELLÓ.—Y. PASSEIG DE CAPELLÓ.—D. EXCAVACIÓ FETA PERA EXPLORAR LA PART ALTA DEL DIPÓSIT.—P. POU Y MINA FETS PERA RECONÈIXER EL GRUIX TOTAL.—C. COVETA.—1. TERRA ROJA.—2. DIPÓSIT MAGDALENIÀ.—3, 5, 7 Y 9. CAPES ESTALAGMÍTIQUES.—4, 6, 8, 10 Y 12. CAPES DE TERRA NEGROSA AB SÍLEX MUSTERIANS.—11. TERRA SABULOSA CALCÀRIA AB COPROLITS DE HYDNA.—II. PUNTS DEL POU QUE HAN DONAT DENTS DE CAVALL.—III. PUNTS DEL POU QUE HAN DONAT SÍLEX TREBALLATS.—X. ABUNDANCIA DE HELIX.—V. PEDRES DE CALIÇA TOBACIA ARRODONIDES.—b, h. FORATS DE BARRINA FETS PERA RECONÈIXER LA ROCA.—L. LLIS DE TRENCH NATURAL DEL SOSTRE DEL ABRICH.



Fig. 10. — Sepultures modernes del Abrich Romani

A. PARET DE PEDRA TOSCA, DEL INTERIOR DE LA BAUMA. —
B. DIPÓSIT MAGDALENIÀ. — C. DIPÓSIT MUSTERIÀ.

a Espanya, com al rest d'Europa, regnava un clima fret y humit que succeí al clima dolç y humit de l'època *cheleana*.

En els temps moderns, sols la gruixaria del dipòsit que guarda, ha degut salvarla de la destrucció. Ja diu Madoz que durant les guerres de que 'l país ha sigut teatre, moltes d'eixes coves foren destruïdes ⁽¹⁾. Més tart, la *civilisació*, ignorant l'us antich de la bauma, l'ha profanada fentla passar d'habitació a cementiri. La Fig. 10 mostra les sepultures que hi foren excavades a principis del segle XIX.

Després, pera ferne cementiri civil, foren buidades y portades les ossamentes al cementiri del poble; allavors se trobà que totes eren tapades ab rajola y guix, y que contenien, ademés, rosaris y medalles. Ultimament, la profanació havia arribat al extrem de passar a esser aquest lloch la fossa comuna de tot el bestiar mort.

Treballs d'exploració. — Lo primer que s'ha fet ha sigut buidar la terra roja que omplia la bauma y la coveta (Figs. 6, 7, 8, 9); posades en descobert les capes que contenen restes de l'industria primitiva, s'ha obert a la bauma una excavació de 6 metres en quadre y 4 metres de fondaria, y a dins d'aquesta s'ha fet un pou de 8 metres de profunditat fins arribar a trobar la *tosca* o siga la roca fonamental, de lo qual m'he assegurat obrint al fons del pou verticalment un forat de barrina de 3 metres de llarch, que no ha trobat altra roca que la *tosca* del cingle. Finalment, al fons del pou he fet embocar una mina dirigida al interior de la montanya, la qual als 4 metres ha trobat l'antiga paret natural de la bauma, quedant així del tot reconeguda la configuració y la dimensió de la primitiva cavitat.

Aquests treballs han revelat dos dipòsits superposats, de dos diferents èpoques, que han tingut aquí molt desigual duració, a judicar per la gran diferencia d'espessor que presenten.

El més alt representa l'època *magdaleniana* y es de poch gruix.

El de sota representa l'època *musteriana* y ocupa tota l'espessor de sediments restant.

A continuació s detalla 'l contingut de cada un.

I. TERRA ROJA. — Aquest sediment, que en part fou eliminat ab les anteriors excavacions de que hem parlat, s'alçava fins a 2 metres dins de la bauma y

(1) També hi contribuí en part la monomania religiosa d'un sacerdot qui gastava sos cabals en transformar moltes d'eixes cavitats en altars, capelles, troncs, que encara criden l'atenció del visitant.

omplia per enter la coveta del extrem. A dalt de tot, un fragment de 30 centímetres de llarg, d'un gros femur d'un bou o bisson de gran talla, fou l'únic restes orgànich que s'hi trobà.

Aquesta capa era, probablement, representant del *diluvium roig*, que molts autors creuen que separa l'època paleolítica de la neolítica.

2. DIPÒSIT MAGDALENIÀ. — Té, a lo més, 50 centímetres de gruix, y reposa, a dins de la coveta, sobre una capa d'igual gruix de l'època musteriana; a fòra jau a demunt d'un bancal estalagmítich, que ab una gruixaria màxima de 40 centímetres cobreix els sediments musterians.

Objectes trobats. Làmina I:

Silex. — Son nombrosos ganivets desde les més petites dimensions fins a 8 centímetres de llarg. El tall es fí en abdós costats, y la punta en alguns es aguda y més o menys gastada si han servit com a punxó o com a burí (Figs. 3 y 5).

En la major part l'extremitat es arrodonida, ab el cantell tallant, havent servit de rascadors (Figs. 1, 6, 7, 8, 9, 10, 11, 15).

En la Fig. 2, la punta està reemplaçada per un tall dret, fí, a modo d'escarpa.

Es molt notable el ganivet (Fig. 4) per la regularitat de sa forma, y el manegament que mostra, produint l'ilusió de que es intencionat.

La Fig. 11 es un extrem d'un rascador en que l'extremitat útil es quelcom més ample que el cos de l'eyna.

La Fig. 27 es una fulla de ganivet probablement rebutxada per sa gran irregularitat.

La gran quantitat que hi ha de petites fulles, del tot semblants a les grans, moltes de 2 centímetres de llarg per 4 milímetres d'ample (Figs. 17 a 22), fa pensar que no totes elles serien esquirles deixades pel treball; y ho proven dos nuclis qu'he trobat, un dels quals se representa en la Fig. 28 y que conserva les petites facetes deixades pel percutor en un treball evidentment intencionat.

Objectes d'òs. — Fig. 16. Es un punxó petit de banya de cervo; ab ell se trobà una esquirra d'un òs de cavall, de 17 centímetres de llarg, que no arribà a esser afinat y pulit, y un fragment d'un omoplat que porta una incisió rectilínia paralela a un costat y molt aprop de la vora, treball de preparació pera treuren una fina agulla.

Altres objectes. — Figs. 13 y 14. Son *nummulites atacica*, especie fòssil propia del terciari inferior, de la qual se n'han trobat alguns poch exemplars, y que devia l'habitant d'aquestes coves anar a buscar, com objectes de curiositat, a la part d'Igualada, Castellolí o algun altre punt, perque a Capellades el numulítich no hi està representat.

Se troben també alguns petits dischs de sílex, de forma ben rodona y cantell tallant (Figs. 24, 25 y 26), que tenen de 1 a 3 centímetres de diàmetre: son, sens dubte, esquirles del bulbo de percussió dels nuclis: mes sa forma semblant a la dels *numulites*, fa pensar si també'ls retiraven pera un fí desconegut.

Fig. 12. Petit penjoll de sílex, foradat naturalment, perquè llavors no's coneixia la manera de foradar el sílex.

Fauna. — Làmina 2.

Figs. 6 y 7. *Cypraea pyrum* Linneo. — Se n'han trobat molts exemplars, tots ells tenint un petit forat fet prop del extrem anal, ab un cop transversal de rascador, a fí de passarhi un lligam y formarne collarets o penjolls. Es exactament lo que se sab de les estacions franceses del Magdalenian: Mortillet en el «Musée préhistorique», figura a la làmina 23 un exemplar de la mateixa especie portant la incisió feta al mateix punt y del mateix modo, que procedeix del magdalenian de Laugerie-Basse.

Altres marischs. — Son abundants les closques d'altres gasteròpodes marins, com *Nassa reticulata* Lin., *Nassa mutabilis* Lin., *Neritula neritea* Lin., que's troben uns foradats per moluschs perforants, altres per desgast natural o artificial.

Aquí he de fer menció especial d'un gasteròpod (Fig. 8), quina presencia en aquest dipòsit magdalenian ha sigut una veritable sorpresa. Es un *Mitra striatula* Broc.

Segons l'hàbil malacòlech D. Artur Bofill y Poch, a quina autorisada opinió he sotmès la determinació dels moluschs trobats en aquests voltants, dita especie no se sap que existeixi avuy en el Mediterrà. Cap de les obres molt completes que descriuen les especies actuals, la mencionen; y es sabut que en els temps terciaris existia, tant, que varis exemplars foren recollits per l'intelligent malacòlech D. M. de Chia a les margues *pliocèniques* de Ciurana (Ampurdà), y obren al Museu Martorell. Mes l'exemplar de Capellades no té caràcter de fòssil. Conserva tot l'aspecte y condicions d'un molusch vivent. No pot, donchs, pensarse que pera adornarse l'home magdalenian l'hagués anat a recullir en un jaciment pliocè, com havia pres numulites en un jaciment proper. De lo qual se dedueix que, contra l'opinió admesa pels zoòlechs, aquesta especie no quedà extinguida en els temps terciaris: seguí visquent en el Mediterrani durant els temps quaternaris y quedà extinguida en els temps actuals.

Així ha vingut la mà desconeguda d'un home prehistòrich, a dipositar entre les varies closques de marischs ab que s'adornava en l'època magdaleniana, aquest interessant exemplar de la fauna marina de son temps, pera que 'ls moderns poguessin rectificar el concepte que tenien sobre la longevitat de tant notable especie. La paleontologia reb d'aquesta manera auxili de la prehistoria, fent evident que l'extinció de les especies no ha coincidit sempre ab la terminació dels períodes geològichs, ja que la vitalitat d'algunes d'elles les ha permès resistir de moment el cambi de condicions del medi en que vivien, deixantles subsistir durant la primera part del nou període, fins que s'ha complert en elles la lley fatal de la destrucció. Y no ha sigut aquest sol marisch el que 'ns ha sorprès ab sa presencia: s'hi ha trobat també un exemplar de *Pleurotoma unda-*

tiruga Bivona, espècie que avuy dia es rara, y està acantonada dintre del Mediterrani a Argel, y en el Atlàntich a les costes de Portugal y del Marroc; per lo que ha de suposarse que al comensar els temps quaternaris existia també a les costes mediterrànies de la península ibèrica, ahont ara no s'hi troba (Fig. 10).

Se troben també (Fig. 17) moltes vèrtebres de peix, dels gèneros *Salmo* y *Trutta*, aforadades pera passarhi un cordill com les que 's trobaren a Italia a les coves de Mentón⁽¹⁾, y trocets d'ocre roig que serviria pera 'l tatuatge.

Mamífers. — El distingit especialista M. Harlé, qui ha benvolgut examinar les ossamentes trobades, n'ha donat la següent classificació:

Fig. 9. *Ursus*, un ullal d'ós de gran talla.

Figs. 3 y 4. *Hyæna spelæa*, varies peces dentaries: alguns fragments de tibia, cúbitus y fèmur.

Figs. 14 y 15. *Canis lupus*, varies peces dentaries y una falange.

Fig. 11. *Cervus elaphus*, caixals, fragments de mandíbula, y alguns trossos de banya de la base y de la punta.

Fig. 16. *Equus caballus*, caixals, fragments de mandíbula y òssos trossejats: abundant.

Capra? ovis?, fragments de mandíbula.

Sus escrofa, fragments de mandíbula.

Arvicola amphibius, alguns fragments de mandíbula.

Lepus cuniculus, fragments de mandíbula: abundant.

3. DIPÒSIT MUSTERIÀ. — Dessota de la capa magdaleniana apareix a la cova una capa del mateix gruix que aquella, uns 50 centímetres, ab gran quantitat de sílex de formes diferents de les que hem vist. A la bauma, com hem dit, s'intercala entre una y altra un llit de tosca (capa 3).

Mineralògicament, el musterià que he reconegut en son gruix total de 12 metres, es un dipòsit de terra sabulosa calcària de color clar, interromput en sa meitat superior per llits irregulars prims de terra negrosa (capes 4, 6, 8, 10 y 12), y ademés, per bancals molt irregulars de caliça tobàcia, que té algùn d'ells prop de 2 metres de gruix.

Els sílex característichs de l'època 's troben a tots nivells; emperò principalment a la filada 4. Son triangulars, plans d'una cara y retocats de l'altra en dos cantells o en un sol. No son molt nombrosos si se 'ls compara ab la gran quantitat de menuts fragments que hi ha esbargits per tot arreu, y que, tenint molts d'ells també una figura triangular, fan creure que aquests troços petits no eren més que feina de rebutj per no haverse alcançat al primer cop de percutor a treure del nucli un troç de la dimensió volguda. No obstant, s'en troben bastants que han degut utilisarse sense cap retoch, que 'ls autors francesos anomenan *silex de fortune*, o siga, formes casuals, com la Fig. 8 de la

(1) *Manuel de recherches préhistoriques*, pàg. 222, fig. 146. París, 1906.

Làm. 4, y la 9 de la Là. 5: l'aguda punta d'aquesta última peça ha degut ferla servir com a punxó.

També s'han trobat algunes boles de pedres diferents, que recorden les que M. Chauvet estudià en sa Nota *Boules en pierre mousteriennes*. Le Mans, 1908. Les nostres son còdols de riu triats per sa forma arrodonida; y com no guarden senyals de cops, no sembla que hagin servit de percutors: més aviat pot admetre's que 's llensarien ab fónes, com creu dit autor comparant les de França ab les que usen avuy encare 'ls indígenes de païssos selvatges. No les represento perque no ofereixen cap particularitat: varien entre 4 y 9 centímetres de diàmetre.

Les Figs. 1, 6 y 7, Là. 4, son puntes musterianes típiques. La Fig. 11, que era probablement una punta de llansa, està esmossada y aparegué en el pou a la fondaria de 8'50 metres.

La Fig. 5 té 'ls cantells sense retocar y la punta esmossada; procedeix de la capa n.º 13.

Les Figs. 1, 4 y 5, Là. 3, son rascadors molt típics, anomenats *discoïdals*, dels quals es notable el primer per sa forma ampla y plana, quasi idèntica a la de la cova de Melon, a França, dibuixada per M. Chauvet en 1910 al *Extrait du Bulletin de la Soc. Archéologique et historique de La Charente*, pàg. 26, Fig. 15.

El rascador (Là. 3, Fig. 11) es el que ha sortit de major profunditat; procedeix del pou, a 11'50 metres de fondaria del dipòsit musterià, sos cantells son de tall, sense cap retoch, y sa forma es discoïdal.

El rascador (Fig. 8, Là. 5) es de quarcita, de figura rectangular, dentat finament del cantell dret. Sortí en el pou a una fondaria de 9 metres total.

El rascador (Fig. 13, Là. 4) es notable per sa forma tetraèdrica que 'l faria de difícil maneig.

El rascador (Fig. 5, Là. 5) sortit de la capa 13, ben retocat a la dreta y a baix, es únich per sa forma macissa y subrectangular.

Els ganivets (Figs. 10 y 12, Là. 3) procedeixen de la capa 4; son trencats, y 'l primer sembla que devia utilitzar-se també com a rascador.

Les puntes (Figs. 3 y 4, Là. 4) molt ben retocades dels cantells, serien més aviat armes que eynes de treball; procedeixen de la capa 4.

La Fig. 7, Là. 3, reproduïx una peça que, si bé trencada, deixa veure la forma d'una serra servintli de mànech la part groixuda que s'ha conservat. És una forma d'eina que crech nova en l'utilatge d'aquella època, a causa de la regularitat de les dents, però que no es desconeix en els temps neolítichs, haventne trobat algunes en més exploracions per les coves de Lleida: la diferencia està en que aquestes consisteixen en fulles de sílex dentades, y no tenen mànech. M. Mortillet en son «Musée préhistorique», Là. 24, dibuixa una peça del magdalenià fortament dentada, y critica 'l nom de *serra* que s'acostuma donar a aquesta eyna. Per respectable que siga sa opinió, seguiré anomenantla així, perque

l'he probada sobre d'òs y sobre de fusta, fentla treballar com a serra⁽¹⁾.

Fauna musteriana.

Equus caballus, molt abundant a totes profunditats: caixals, fragments de mandíbula, òssos trocejats sens dubte pera treuren el moll, han sortit fins de 11 metres de profunditat, notantse que son més blanchs els que procedeixen de més fondaria. El cavall era sens dubte l'aliment preferit.

Cervus elaphus. — La capa 8 ha donat un gros troç de banya d'un vell cervo, y la 12, mandíbules y caixals.

Hyaena spelæa. — A la capa 11 s'han trobat 4 coprolits d'aquesta fera, que es de suposar que acudia al abrich en ausències dels habitants, a aprofitar les despulles.

Felis pardina Oken. — La capa 6 ha donat varis fragments de mandíbula d'aquesta especie de gat (Lince) (Fig. 5, Làm. 2).

Helix splendida Draparnaud. — En una petita cavitat dins del pou, a 6 metres de fondaria, se trobà un grapat d'aquests cargols sense cap senyal de que les aigues incrustants els haguessin tocat.

Analísant el conjunt de fets que aquests treballs han descobert, crida l'atenció primerament l'existència d'una Estació Musteriana a Catalunya, que fins ara no havia donat senyals més antigues del home que les del Magdalenian. Es ja molt coneguda la bauma *Bora gran d'En Carreras*, del terme de Serinyà, descoberta y descrita per D. Pere Alsius, estudiada per M. Harlé, y últimament objecte d'un detallat treball del sabi catedràtic de l'Institut de Gerona Don Manuel Cazorro, y publicat per l'INSTITUT D'ESTUDIS CATALANS en l'ANUARI de 1908.

Així resulta ser l'*abrich Romaní* de Capellades, el més vell representant de l'industria prehistòrica a Catalunya.

Mes lo que dona major interès a aquesta localitat, es la gran gruixada del dipòsit que conté objectes musterians, perque el pou acusa un espessor de 12 metres en total; y com el temps es un factor d'importancia en la formació d'aquests dipòsits, ha d'admetres una molt llarga duració a l'estancia del home en aquesta bauma.

Mr. C. Chauvet, molt conegut pels importants descobriments que ha fet en 40 anys d'explorar les coves y abrichs de La Charente, a qui vaig consultar el cas notable de Capellades, me deya que no ha trobat, ni sab que existeixi, un jaciment musterià de tant considerable espessor.

Y aquesta particularitat es més notable, per quant l'estada dels homens musterians al abrich Romaní no era pas seguida. La secció y la descripció que n'acabo de donar, prova que, en diversos temps, irrupcions d'aigues incrus-

(1) M. Cartailhac opina que aquesta classe de sílex s'usaven encastantne tres o quatre, de cantell, una a continuació d'altre, dins d'un tronch esberlat, pera servir de *fals* en les feines agrícoles. Aquesta explicació, possible pera les fulles neolítiques, no es aplicable al exemplar ab manech que ns ocupa.

tants venien a pertorbar la possessió del abrigh. A demunt dels troços de sílex y de les ossamentes que l'incuria extremada d'aquells pobladors deixava esparramats per terra, s'extenia una capa de tosca que arribava a tenir prop de 2 metres de gruix y en la qual quedaven empastats a la cara de sota aquells objectes.

Mentres això succeia, els habitants havien de mudar de lloch. Mes així que tot se normalisava, acudien de nou al abrigh, fins que una nova irrupció d'aigües els ne treya. Singular constància y fort amor a la terra revelava eixa persistència, y mes encara ho demostra el fet de continuar l'estada al obrirse l'època magdaleniana, que es una època de gran progrés en l'industria del home primitiu.

Aquest trànsit de l'una època a l'altra se presta a una consideració. Se sab que en l'ordre cronològich admès en les divisions dels temps prehistòrichs, segons la classificació de Mortillet, que es la que seguim, a l'època *musteriana* seguí la *solutriana* precedida d'una època de transició nomenada *orinyaciana*, y finalment vingué la *magdaleniana*.

De l'època *solutriana*, a pesar de les belles peces de sílex que han donat el Solutré y alguna altra estació de l'Europa central, se'n té el concepte de que no ha sigut general la seva extensió geogràfica, y qu'es més bé una època de localisació especial, fins al punt que, diu Fraipont, que a França, Bèlgica, Alemanya y Anglaterra, de deu vegades nou el Magdalenian ja u directament damunt del Musterià, sense indicis de *Solutrià* ni d'*Orinyacià*.

Mes com M. Breuil ha fet notar últimament⁽¹⁾ que dins del Musterià hi ha formes de pas al Orinyacià, podria ser qu'en el gran laps de temps transcorregut durant l'època *musteriana* a Capellades, la part alta presentés una industria més modernisada. Però els elements que podrien induirnos a admètreho, son molt escassos: se redueixen als dos sílex (Làm. 3, Fig. 7, y Là. 5, Fig. 6).

El primer es una serra de caràcter quasi neolítich. D'aquestes eynes diuen MM. Capitan y Peyrony⁽²⁾ que no són en el Musterià *del tot desconegudes*. Respecte del segon, M. Breuil afirma que les eynes ab concavitat al cantell, destinades sens dubte a arrodonir y allisar esquirles d'òssos, escassejaven, però *existien* al Musterià; y com aquesta última s'ha trobat, no a la part alta del dipòsit Musterià, sinó a 6 metres de fondaria, y s dona el cas de que, si bé hi ha sílex típics a totes les capes, es a la més alta, qu'es la núm. 4, ahont n'hi ha més abundancia, sembla que s pot admetre que no hi ha en l'industria *musteriana* de Capellades trànsit marcat a una època més moderna.

Podem, ademés, afegir que l'escassetat d'òssos treballats que ha donat l'abrigh Romaní, s'avé ab lo que s'ha observat en les localitats clàssiques del *Musterià*,

(1) H. BREUIL: *Études de morphologie paleolithique*. — *Revue de l'École d'Anthropologie de Paris*, 1903 y 1911.

(2) CAPITAN ET PEYRONY: *Station prehistorique de La Ferrassie* (Dordogne). — *Revue anthropologique*. Paris, Janvier 1912.

ja que, fóra d'un tros d'òs llarch que mostra algunes estries fetes ab un sílex en el fons d'una canal natural (Làm. 2, Fig. 18), del petit fragment de cullera o espàtula (Làm. 3, Fig. 8), procedent de la capa núm. 8, y d'un rodet de banya de cervo sortit de la mateixa capa, que mostra senyals de la secció feta ab un sílex pera arrencarlo, son poquíssimes les ossamentes que s'han trobat, que portin les entalles y ratlles que 'l treball solia deixarhi, tant si se'n volia fer eynes o armes, com si servien d'*enclusa* pera treballar a damunt d'elles altres fragments.

OBJECTE DEL ABRICH ROMANÍ. — Descrita en detall aquesta estació, y conegut lo que en ella s'hi ha trobat, ens serà fàcil comprendre quin era el seu destí. No devia ser una cambra sepulcral, per quant es poquíssim lo que s'hi ha trobat corresponent al esquelet humà. A la coveta se trobà un troç de fèmur dins de la capa musteriana, y al abrich dos caixals en la capa 4. Son molt poch restes en una terra que ha sigut treta tota molt cuidadosament, pera poder afirmar que hi hagué enterraments (1).

En cambi, la gran abundancia de sílex prova que hi havia un veritable taller, y fins el petit nombre de peces bones que s'hi troben acaba de demostrarho perque es regular que l'obra útil que anés resultant, fos tot seguit retirada. Aquest taller degué propiament ocupar sols la bauma, o abrich, en el llarch temps que l'acumulació de terres y de detritus del treball trigà a fer pujar el pis desde 'l fons del pou: la coveta no fou probablement ocupada fins que deixà de ser quasi inaccessible a forsa d'anar pujant el nivell del pis de la bauma.

ESTACIÓ AGUT

Fig. 11

A uns 500 metres a mig jorn del Abrich Romaní, hi ha al peu del cingle, sota d'un ample arch de pedra tosca que agafa tota l'alçada del espadat, una grossa terrera, aon se trobaren alguns sílex disseminats. Hi he fet obrir una trinxera, figurada en planta y perfils a la Fig. 12, la qual ha descobert en una espessor de 3 metres, 4 capes musterianes, separades les dues més baixes per una acumulació de grossos troços de tosca, y les més altes per prims llits de terra negrosa semblant a la del abrich Romaní, color que es degut a matèries carbonoses y restes orgànichs.

La Làm. 5, Figs. 1, 2, 3 y 4, presenta rascadors y puntes de caràcter ben musterià, sortits de les capes 3 y 4. Els sílex de la capa 5 no han sigut repro-

(1) Dels varis cranis que 'l senyor Romaní salvà al ser remogut l'enterrament cristià, un que trobà quasi a la cara de la terra fou enviat a D. M. Anton, distingit Catedràtic d'antropologia de Madrid, qui presentà a la «Real Asociación Española de Historia Natural» una breu Nota atribuint a dita peça analogies ab el crani de Cro Magnon. Com a sota del punt en que jeya hi ha les sepultures cristianes, y ja hem dit que, quan el lloch deixà de ser cementiri cristià, passà a serho civil, més fàcil es que alguna ossamenta humana d'aquesta última època quedés allí abandonada, que no que hagués sigut respectat el tal crani en cas de ser d'antigua procedencia, al regirarse la terra pera fer els nous enterraments. Les analogies que l'estudi ha demostrat en dita peça anatómica al sabi antropòlech, poden ser exactes, y no obstant, el crani no pertanyer a l'època prehistòrica.



SUR

Fig. 11. — Vista de la estació Agut desde la vora esquerra del Anoya

NORT

duits per ser del tot informes. De marischs s'ha trobat a la capa 3 una closca de *Conus mediterraneus* (Làm. 2, Fig. 12) molt gastada y provista d'un forat rodó, que es la primera que recordo se hagi trobat en un jaciment musterià, y una valva de *Pectunculus violacescens*. Son, ademés, abundants els següents moluschs: *Helix* af. *Vindobonensis*, *Rumina decollata* Lk, *Succinea Pfeifferi* Ros., *Cyclostoma elegans* Müll.

No s'han trobat més restes humans que 4 caixals a 2 metres de fondaria. Era una estació al aire lliure, y no degué tenir l'importancia de l'altra.

Les troballes fetes aquí, en punt a industria del sílex, no afegirien res de nou a lo que ha donat l'Abrich Romaní; mes cal notar un fet interessant que s dedueix de la comparació d'aquesta estació ab la que han estudiat, fa poch, a la Dordonya MM. Capitan y Peyrony (loc. cit.).

Ab el nom de *Grand Abri C* descriuen y figuren (pàg. 177) una estació situada a «La Ferrassie», que per la seva forma y disposició té punts de semblança ab l'estació Agut, segons se veu en la reproducció que'n faig en la Fig. 13. Se troba, com aquesta, al aire lliure, al peu d'un cingle: les capes ab restes prehistòrichs formen un dipòsit d'uns 5 metres de gruix cobert per la terra vegetal en pendent que baixa del cingle al camí. En veritat, les tals capes presenten ab les nostres la diferencia de que aquestes corresponen totes al musterià, y

aquelles ofereixen la successió ordenada de les èpoques prehistòriques, començant la més baixa pel *Acheljà*, seguint el *Musterià* y l'*Orinyacià*; mes hi ha en abdos dipòsits concordancia en un fet curiós. A la base, y a damunt de la capa més baixa, s'hi veu un llit de pedres, que a La Ferrassie cobreix la capa acheliana y a l'estació Agut cobreix, com s'acaba de dir, la més baixa musteriana. Els autors francesos citats han estudiat aquella filada de pedres, y mercè a haver desmuntat una gran superfície, han pogut veure que allà forma un pis horitzontal, construït ab lloses en sech, bastant voluminoses, aplicades les unes contra les altres, a la part de davant sobre tot; de lo qual han deduit que no es el tal empedrat resultat casual de desprendiments del cingle, lo qual hauria donat, en tot cas, un munt informe de detritus, y no un pis horitzontal, sinó un veritable treball del home, un paviment fet, sens dubte, pera lliurarse de les humitats del terror.

Donchs bé: a l'estació Agut, molts mesos abans de publicarse l'estudi dels antropòlechs francesos, m'havia donat compte 'l Sr. Romaní de que 'ls treballs de la trinxera acabaven de descobrir la filada de pedres representada (Fig. 12, núm. 5); y examinada més tart detingudament en vista de lo que exposen dits autors, resulta que dites pedres són de molts desiguals gruixos, mes de forma aplanada per lo general; que tots són fragments de la tosca del cingle, y que n'hi ha bastants que foren evidentment asserrats. La disposició de les diverses peces, es, no obstant, menys perfecta o, potser, menys ben conservada que a la localitat francesa.

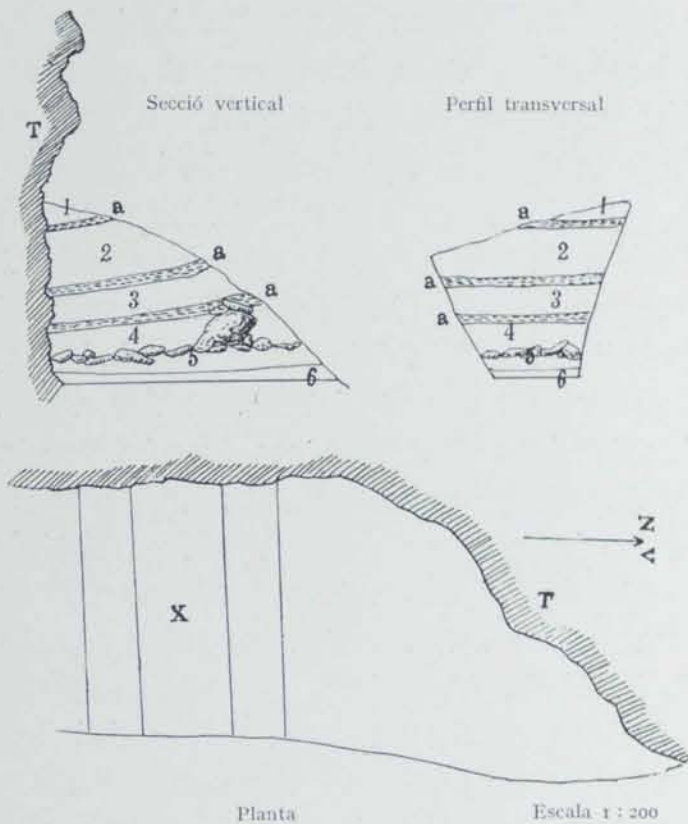


Fig. 12. — Estació Agut

- T. CINGLERA DE PEDRA TOSCA DE CAPELLÓ. — X. TRINXERA. — a. CAPES DE TERRA NEGROSA. — 1. CAPA SUPERFICIAL. — 2. SÍLEX MUSTERIANOS Y DENTS DE CAVALL. — 3. SÍLEX MUSTERIANOS Y MOLUSCS MARINS. — 4. SÍLEX MUSTERIANOS Y 4 MOLARS HUMANS. — 5. PAVIMENT DE PEDRES Y LLOSES SOBRE TROÇOS INFORMES DE SÍLEX. — 6. CAPA DE TERRA SABULOSA CALIÇA, SENSE SÍLEX.

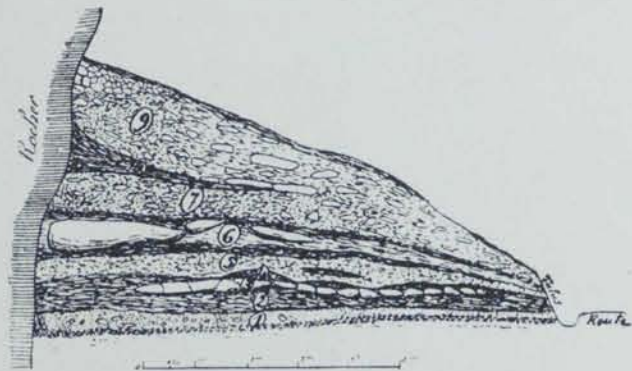


Fig. 13. — Grand Abri C de La Ferrassie
(Extret de la Nota de MM. Capitan et Peyrony)

1. ACHELJÀ. — 2. MUSTERIÀ INFERIOR. — 3. PAVIMENT DE PEDRES EN SECH. — 4. MUSTERIÀ SUPERIOR. — 5. ORINYACIÀ INFERIOR. — 6. ORINYACIÀ MITJÀ. — 7. PEDRUSCALL. — 8. ORINYACIÀ SUPERIOR. — 9. PEDRUSCALL Y TERRA VEGETAL.

De tota manera, crech fòra de dubte que 'ls troglodites musterians, aquí com a la Dordonya, havien procurat millorar les condicions higièniques de son taller; y aquest treball, fet en dos punts geogràficament tant apartats, es una singular demostració de les relacions que mantenien entre ells els homes d'aquell temps, a través d'uns obstacles naturals tan formidables com es la serra pirinenca, ja que no es de suposar que les tribus de les dues estacions catalana y francesa inventessin la mateixa manera de fer més habitable son taller, sense tenir l'una noticia dels progressos de l'altra.

¿Per què aquest sistema no fou aplicat també al Abrich Romaní que, per l'excés d'humitat que sos banchs revelen ab les intercalacions de bancades estalagmítiques, ho necessitava més, sens bdute, que l'estació Agut? Es una de tantes preguntes qu'en materia prehistòrica han de quedar sense resposta.

Queda, no obstant, per aclarar un punt que la descripció de l'estació francesa presenta a la nostra investigació. ¿La capa que a l'estació Agut jau a sota de la filada de pedres, es certament *musteriana*, com venim admetent, o bé *acheliana*, com a La Ferrassie? Si així fos, hi hauria un punt més de concordancia entre les dues localitats; mes, per are, sent tant informes els sílex més fondos que la trinxera ha descobert, no pot afirmarse res, y caldrà desmontar més extensió de terres pera poder respondre categòricament si s trobaven eynes característiques.

COVA DE LA TORRE NOVA

Altitud 343'50 metres. Està en el turó de Torre Nova, que domina al pla de Capellades desde una alçada de 43'50 metres, y ve (Fig. 3) oberta al peu del cingle de tosca que havem vist representar les primeres manifestacions del capdal incrustant. No la cito sino perque s'hi trobà un sílex musterià, indici ben incert d'haver sigut habitada per l'home d'aquell temps, savent que ha sigut modernament explotada com a pedrera de tosca, y pot be dit sílex haverhi sigut transportat pels treballadors.

Les demás coves descobertes en el terme y en alguns altres pròxims, moltes de les quals le he visitades ab el S. Romaní qui ha sigut el primer en anotarles y examinarles, son totes de l'època *neolítica*, havent donat terra grossera y alguna destal de basalt. El quadro adjunt resumeix els datos que d'elles se tenen, sense que cap hagi sigut objecte d'exploració, fòra d'una que es la *Cova dels òssos* del terme de Carme.

Aquesta última fou descrita primer per l'escolapi P. Calonge, y modernament, ab mes detenció per Mossen M. Faura en l'obra *Sota terra* publicada pel «Club Montanyench» a Barcelona en 1909. Per lo tant, no diré d'ella sino que està situada en el barri de Les Esplugues, a 10 metres sota del camí que voreja per dalt del cingle de pedra tosca, cingle ple de coves per l'istil del Capelló. Es l'única que

mostra clarament haver sigut una cova funerària, perquè conté encara cranis y òssos empastats en la capa estalagmítica que s'exten per el pis. Es de mal accés y de difícil entrada perquè les incrustacions califes han reduït molt la boca; però més difícil es vèncer la resistència que 'l propietari posa a que s'explori, temerós de que 's perdi lo que en l'estat actual creu ésser un tresor.

Procedencia dels sílex que 's treballaven. —Devant de la molta abundància de despulles silícies que l'abrich Romaní y l'estació Agut han rendit, cal preguntar-se, ¿aont anirien a buscar eixa matèria ja que no n'existeix a Capellades y al seu terme cap jaciment? El numulítich que 's desenrotlla considerablement per Igualada, mostra en direcció a Cervera, capes margoses y de califa argilenca que contenen ronyons silícis que han pogut donar bons nuclis pera treballarlos; mes el principal jaciment que utilisarien, sembla que era a Sant Quintí de Mediona, aont ha descobert el Sr. Romaní, un banch de conglomerat ab grossos elements de sílex, uns translúcits, altres jaspiats, molts dels quals no difereixen pel color ni per l'aspecte mineralògich, de les peces obrades y dels nuclis trobats al abrich. D'aquests últims n'hi ha molts, conservant encare les facetes deixades al separar-ne 'l troç utilisat; mes no deixa de ser notable que no s'hagin trobat gaires *percutors*.

COVES Y ESTACIONS PREHISTÒRIQUES DE CAPELLADES Y SOS VOLTANTS

SEGONS NOTES DE D. AMADOR ROMANÍ

	NOMS DE LES COVES Y ESTACIONS	TERME	PARTIDA O LOCALITAT	CONCA DE LA RIERA	VESSANT	NATURA DE LA ROCA	OSSAMENTA HUMANA	SILEX TALLAT	ÓS TREBALLAT	CERÀMICA	DESTRALS PULIMENTADES
1	COVA ANTONI ZULUETA.....	Capellades	Capelló	Anoya	Dreta	Tosca	*	*	*	*	—
2	» D'EN SIMEON.....	»	»	»	»	»	—	—	—	*	—
3	BAUMA DELS PINYONS.....	»	»	»	»	»	—	*	—	—	—
4	» DEL PAU ANTON.....	»	»	»	»	»	—	*	—	—	—
5	COVA DE LA MIRANDA.....	»	»	»	»	»	*	*	—	*	—
6	» DELS DEGOTALLS.....	»	»	»	»	»	*	*	—	*	—
7	» D'EN SELLARÉS.....	»	»	»	»	»	—	*	—	*	—
8	BAUMA D'EN FORCADA.....	»	»	»	»	»	—	—	—	*	—
9	COVA DEL RAT-PENAT.....	»	»	»	»	»	—	—	—	—	—
10	» DEL FIGUEROT.....	»	»	»	»	»	—	—	—	—	—
11	» DE TORRANOVA.....	»	TorrANOVA	»	»	»	—	*	—	—	—
12	ABRICH ROMANÍ O BAUMA DEL FOSSAR VELL.....	»	Capelló	»	»	»	*	*	*	—	—
13	ESTACIÓ AGUT.....	»	»	»	»	»	*	*	—	—	—
14	COVA DEL PARANO.....	»	»	»	»	»	*	—	—	*	—
15	» DEL PINSÀ.....	»	La Lladronera	»	Esquerra	Piçarra	—	—	—	—	—
16	» DE CAL FARRÉ.....	»	Font de la Reina	»	Dreta	Tosca	—	*	—	—	—
17	» DEL BRESSOL.....	Carme	Esplugues	De Carme	»	»	—	*	—	—	—
18	» DEL POU O COVA ALTA.....	»	»	»	»	»	—	—	—	*	*
19	» DELS FORATS.....	»	»	»	»	»	—	—	—	—	—
20	» DEL TEMPLE O COVA DELS ÒSSOS.....	»	»	»	»	»	*	*	—	*	—
21	» DEL CAVALL.....	»	»	»	»	»	—	—	—	*	—
22	» DE ST. ANDREU.....	Pobla de Clarà	St. Andreu	»	Esquerra	»	—	*	—	—	—
23	» DEL CUCALÀ.....	Pobla de Claramunt	La Rovira	»	Dreta	»	—	—	—	—	—
24	BAUMA D'EN FRANCISQUET..	»	»	»	»	»	—	—	—	—	—
25	COVA DEL PONT.....	»	»	»	»	»	—	—	—	—	—
26	» DEL MALLORQUÍ.....	»	Morranta	»	»	»	—	—	—	*	—
27	BAUMA DEL MALLORQUÍ.....	»	»	»	»	»	—	—	—	—	—
28	» DEL MORANTA.....	»	»	»	»	»	—	—	—	—	—
29	COVA DE LA GUINÈU.....	»	»	»	»	»	*	*	—	*	—
30	BAUMA ENSORRADA.....	Cabrera del Penadés	»	Anoya	Dreta	»	—	—	—	*	—
31	ESTACIÓ DE LA BARQUERA..	Mediona	La Guixera	—	—	—	—	—	—	*	*
32	COVA DEL TUXÓ.....	Castellolí	El Pas	—	—	—	—	—	—	*	—
33	BAUMES DE CABRERA.....	Cabrera del Penadés	Castell	Anoya	Dreta	Tosca	—	—	—	*	—

ESTACIÓ NEOLÍTICA DE SANTA CREU D'OLORDE

El pich de Santa Creu d'Olorde es un dels més alts de la serra que voreja per Ponent al pla de Barcelona. Situat en aigües vessants del riu Llobregat, domina aquesta vall desde una altitud de uns 400 metres, y no es d'un accés difícil, fins que, prop del cim, un gran cingle caliç, trencat y mogut en molts indrets, obliga a buscar ab compte els passos y viaranys.

En aquest banch hi ha molts forats que, més o menys, han pogut ser abrich del home en tots temps; mes l'únich que n'ha deixat senyals veritables es l'anomenat *cova del or*, o també *cova dels encantats*, en propietat de Joan Planas y Cuyàs de Sant Feliu de Llobregat, que es el poble mes pròxim.

Aquesta cova té, com la major part, la seva tradició, y axí's llegeix en la memoria dels metges D. Joseph Faura y D. Pere Pujador ⁽¹⁾ «que'l nom de *Puig de Olorde* ve de *Puig del Or*, per haver Aníbal explotat una rica mina d'aquest metall al Sur del pich, aont hi ha una cova molt espayosa, de més de 300 vares d'extensió horizontal, ab 7 boques o entrades, molts pous terraplenats y varies galeries de comunicació, que's coneixen ab el nom de Coves dels Encantats».

Com aquesta mina d'or ningú l'ha vista, y sobre de l'extensió de les coves ja direm lo que se'n pot pensar, no cal per are fer comentaris sobre d'aquesta tradició, y passaré a descriure la cova.

La entrada (Fig. 14) es un forat encarat a Llevant, de 1 metre d'alt per 80 centímetres d'ample, obert en direcció N.W. en la cara de contacte de dos banchs que formen part de la grossa bancada caliça que corre quasi horizontalment a aquest nivell prop del cim de la montanya.

Geològicament, pertany aquesta formació al pis *devònich*. Es la *caliça de crinoides*, fòssils que's troben abundantment a la roca. Té uns deu metres de gruix total, y jau a sobre de les piçarres devòniques y silúriques que formen la massa principal del macís. Aquesta diferencia de composició mineralògica entre la part alta y la restant, ens explicarà clarament, més endavant, el secret de la formació de la cova.



SUR Fig. 14. — Entrada de la Cova dels Encantats, NORT
o Cova del Or, de Santa Creu d'Olorde

(1) *Investigaciones físico-médicas sobre las aguas minerales de Santa Cruz de Olorde.* — Barcelona, 1854.

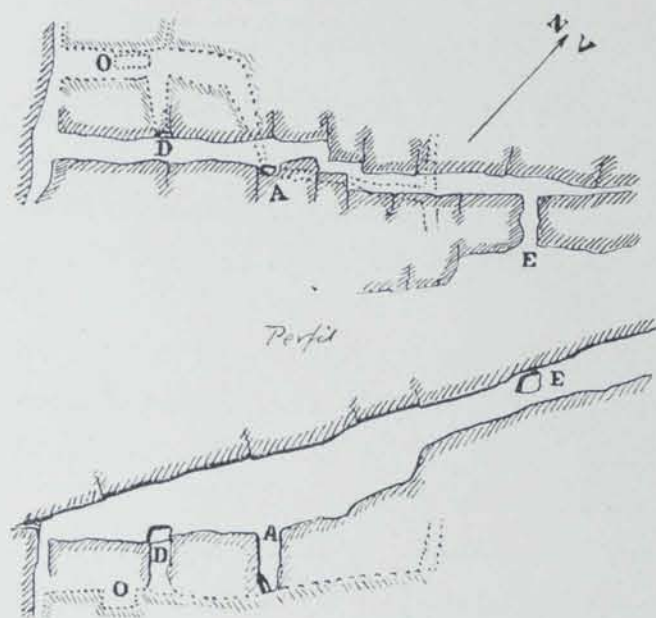


Fig. 15 Escala 1 : 400

Planta y perfil longitudinal de la Cova dels Encantats de Santa Creu d'Olorde

Les parets, guardant cert paralelisme (Fig. 16), son marcadament inclinades. Dos petits pous, el primer vertical *A* y situat al costat del Sur y el segon *D* molt inclinat y obert al costat del Nort, condueixen a un pis inferior situat a 3 metres de fondaria, que es aont s'ha trobat quasi tot lo que conté d'industria humana aquesta cova.

La total llargada de les galeries no passa de 24 metres. El visitant té de deturarse al extrem de Llevant perque l'amplada s'edueix a 20 centímetres; y al extrem de Ponent perque un llis de roca transversal tanca la galeria, y perilloses pedres, formant un arch natural (Fig. 17), amenacen caure ⁽¹⁾.

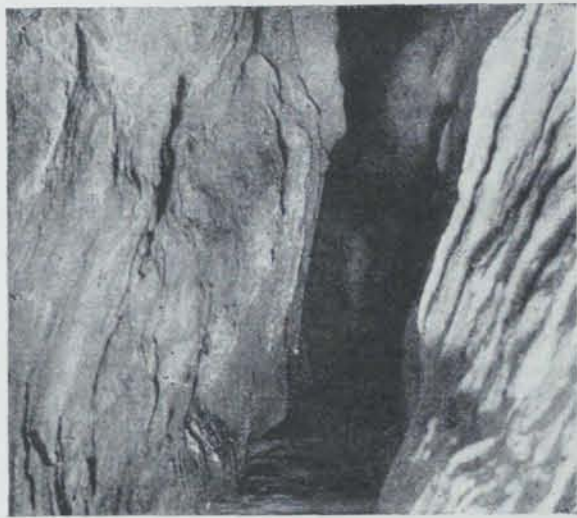


Fig. 16. — Interior de la Cova dels Encantats

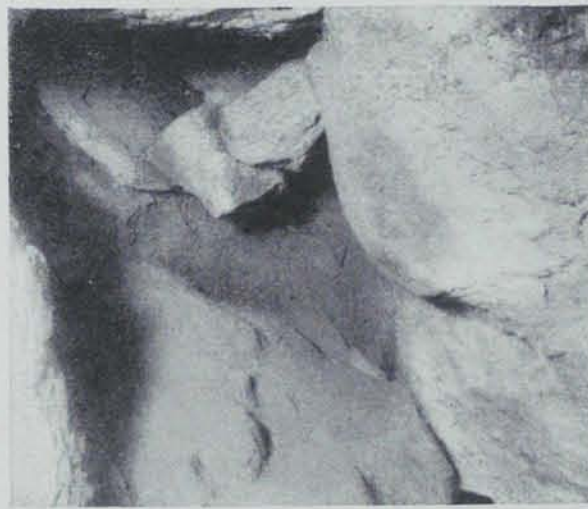


Fig. 17. — Extrem de Ponent de la Cova dels Encantats

(1) Aquí s'veu registrada per un lletrer a la paret, una visita feta anteriorment per el Club Montanyench, qui ha tingut la galanteria de cedirme varis troços de terrça que hi trobà, dos dels quals han servit pera reconstruir les olles dibuixades en la Fig. 21.

Lo que s'ha trobat es lo següent:

Sílex. — Entre la terra del pis de la galeria general, a 20 centímetres de fondaria aparegué un petit ganivet molt ben retocat, y d'aspecte del tot neolítich (Làm. 1, Fig. 23).

Utensilis d'òs. — En el pis baix, en un molt estret passadís que uneix els dos pous *A* y *D* y al qual no s' pot entrar sino ajegut de costat, se trobà un punxó d'òs ab la punta molt fina y ben conservada (Làm. 2, Fig. 2), y un fragment d'un altre. També sortí un bocí d'un troç de fèmur afuat sols per dos costats, formant una punta propia pera gravar o cisellar materies tendres, com argila (Làm. 2, Fig. 1). Aquesta última eina no deixa de sorprendre en una estació que, com are direm, se distingeix per no presentar entre la molta terra trençada que s'hi troba, una sola peça ornamentada ni en relleu ni en gravat.

Terraça. — Gran quantitat ne sortí al excavar el pis de baix a una fondaria de 80 centímetres en el punt *O* (Fig. 14), lloch molt perillós per causa d'una gran lleva vertical de roca, despresa d'una alçada de 2'70 metres, y que fou precís assegurar ab forts estampadors de pi; y també s'en trobà a flor de terra dins del estret passadís *A O*; mes tota ella esbocinada, y desprovista d'ornamentació contra lo que s' sol veure en les estacions neolítiques.

Moltes anses, algunes bastant grosses, y que no difereixen de les que porten els moderns utensilis de cuina, feyen part, sens dubte, d'objectes de no petita dimensió.

Entre elles n'hi ha tres, de les quals sols ne presento les dues que son senceres, que son una novetat en la ceràmica catalana d'aquell temps. Son unes anses llargues, que tenen l'ull disposat, no paralelament al pla de la boca del vas, sino verticalment (Fig. 18, n.ºs 1, 2, 3). Tenen de llarch de 8 a 9 centímetres y l'ull es molt petit, no arribant a un centímetre, de forma que sols hi podia passar un cordó. Es donchs de creure que cada vas portaria dues d'aquestes anses diametralment oposades, y que passarien per elles un cordó acabant en un nus a fi de transportarlo fàcilment. Sistema de suspensió que reproduex el de l'olla trobada a la cova neolítica de Furninha (Peniche, a Portugal) representada per Delgado, director dels treballs geològichs de Portugal, en sa Memoria «La grotte de Furninha a Peniche», Lis-

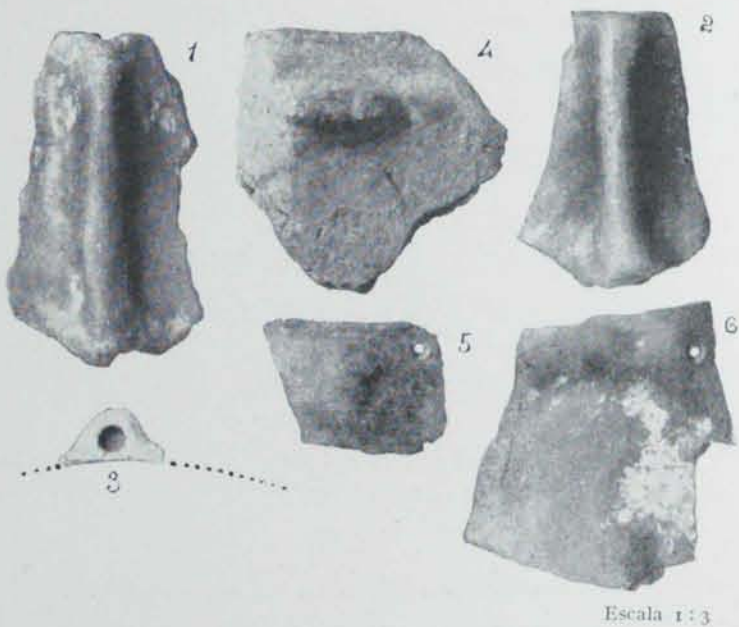


Fig. 18. — Troços de terraça de la Cova dels Encantats de Santa Creu d'Olorde

1, 2. ANSES DE ULL VERTICAL. — 3. VORA ALTA D'UNA ANSA. — 4. MAMELLÓ LATERAL. — 5, 6. FRAGMENTS AFORADATS.



Escala 1:9

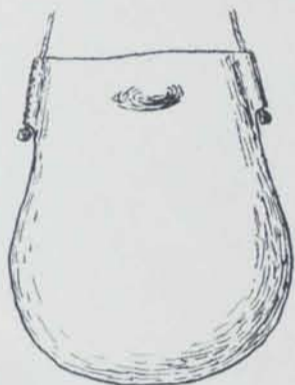
Fig. 19. — Cópia de l'olla de Furninha (Portugal)

boa, 1880, que copio en la Fig. 19, y que tenia uns 12 centímetres de diàmetre. La nostra, segons se veu en la reconstrucció representada en la Fig. 20, era probablement més gran, a judicar per la poca curvatura dels troços de boca que n'han quedat, y tindria també, com aquella, ademés dues anses en forma de mamelló, de les quals se n'ha trobat una (Fig. 18, n.º 4).

Entre els troços de terraça, dos han permès reconstruir les olles (Fig. 21); n'hi ha també alguns que presenten un forat fet a una vora (Fig. 18, n.ºs 5 y 6), com se'n troben a moltes estacions neolítiques, potser per lligar els bocins, potser simplement per penjarlos.

Ossamentes. — Res que recordi una estació funerària s'ha trobat. Sols hi ha abundants caixals de *capra? ovis?* y de *Lepus cuniculus*, entre fragments de terraça y de carbó de pi, demostrant que, a pesar de les reduïdes dimensions de l'estada, se'n utilisava alguna part com a cuyna.

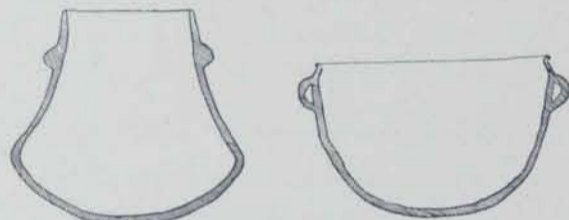
Altres objectes. — Un disch d'arenisca roja aparegué a la fondaria de 80 centímetres (Làm. 2, Fig. 13); es de forma quasi circular, d'uns 5 centímetres de diàmetre màxim y 8 milímetres de gruix. Te la vora rebaixada d'un costat, formant tall grosser en tot son contorn, lo qual fa creure que era un *rascador*,



Escala 1:9

Fig. 20

Reconstrucció de la gran olla de la Cova dels Encantats de Santa Creu d'Olorde



Escala 1:7

Fig. 21

Dues olles reconstruïdes ab fragments de terraça de la Cova dels Encantats de Santa Creu d'Olorde

puix recorda els rascadors discoidals de sílex del neolítich d'Aly Mons (Seine-et-Oise), que son de grandaria aproximada.

Dèu procedir de l'altre costat de Llobregat, perquè el material correspon al *trias*, y aquesta formació no's troba en aquesta vessant.

Percutor. — És un palet de riera pla, de granit, de 12 centímetres de diàmetre y 3 de gruix, que mostra en el centre de les dues cares els clots de percussió produïts per un objecte més dur; sa superfície, molt allisada y estriada, ensenya que primer serví pera esmolar o allisar.

Com se veu, la cova es petita, y contrasta l'abundor de la terraça que hi ha a la planta baixa, ab la escassetat d'eines de sílex y d'òs. Això fa suposar que seria estada de poques persones, ja que no consisteix més que en un corredor llarch

y estret, aont la cambra més gran sols té 1'40 d'ample. Mes no pot afirmarse ab seguretat, perque, com are veurem, la formació d'aquesta cova té un origen tant especial, que difereix del de totes les demés que tinch visitades, y porta en aquest modo de formació una causa de variació en les seves dimensions a través del temps, cosa també especialíssima, y que mereix atenció.

Origen o modo de formació de la cova. — Els banchs caliços en que está oberta, sabem que jauen a sobre de les piçarres que integren quasi tota la montanya.

Les piçarres, per sa naturalesa y sa estructura fullosa, son molt accessibles a les accions atmosfèriques; les plujes, les glaçades, les penetren y esbocinen, y s'esllavissen més o menys marcadament.

Els banchs de caliça que les cobreixen, senten en els afloraments els efectes d'aquestes alteracions del terrer que les sosté, y a la llarga arriben a trencarse. Com es natural, la fractura se fa paralelament a la linia en que s'ha operat el descens o moviment de les piçarres, es a dir, a la linia exterior del aflorament. Iniciat el trench en una gran extensió, li segueixen altres transversals, ab lo qual queda el banch dividit en grossos blochs de alguns metres cúbichs de volum; y entregats cada hu d'ells a son propi pes, se van movent lentament, separantse o acostantse els uns als altres, y convertint les *diaclasses*, o plans de fractura de la roca, en veritables passadiços, com n'es exemple la cova que estudiem.

Queda així explicada l'instabilitat en les dimensions de la cova, y es possible que, quan era habitada, tingués franca comunicació ab varis forats pròxims que s'obren desde l'exterior, algun d'ells bastant extens, que he tractat inútilment d'explorar, per la poca alçada que tenen a dins.

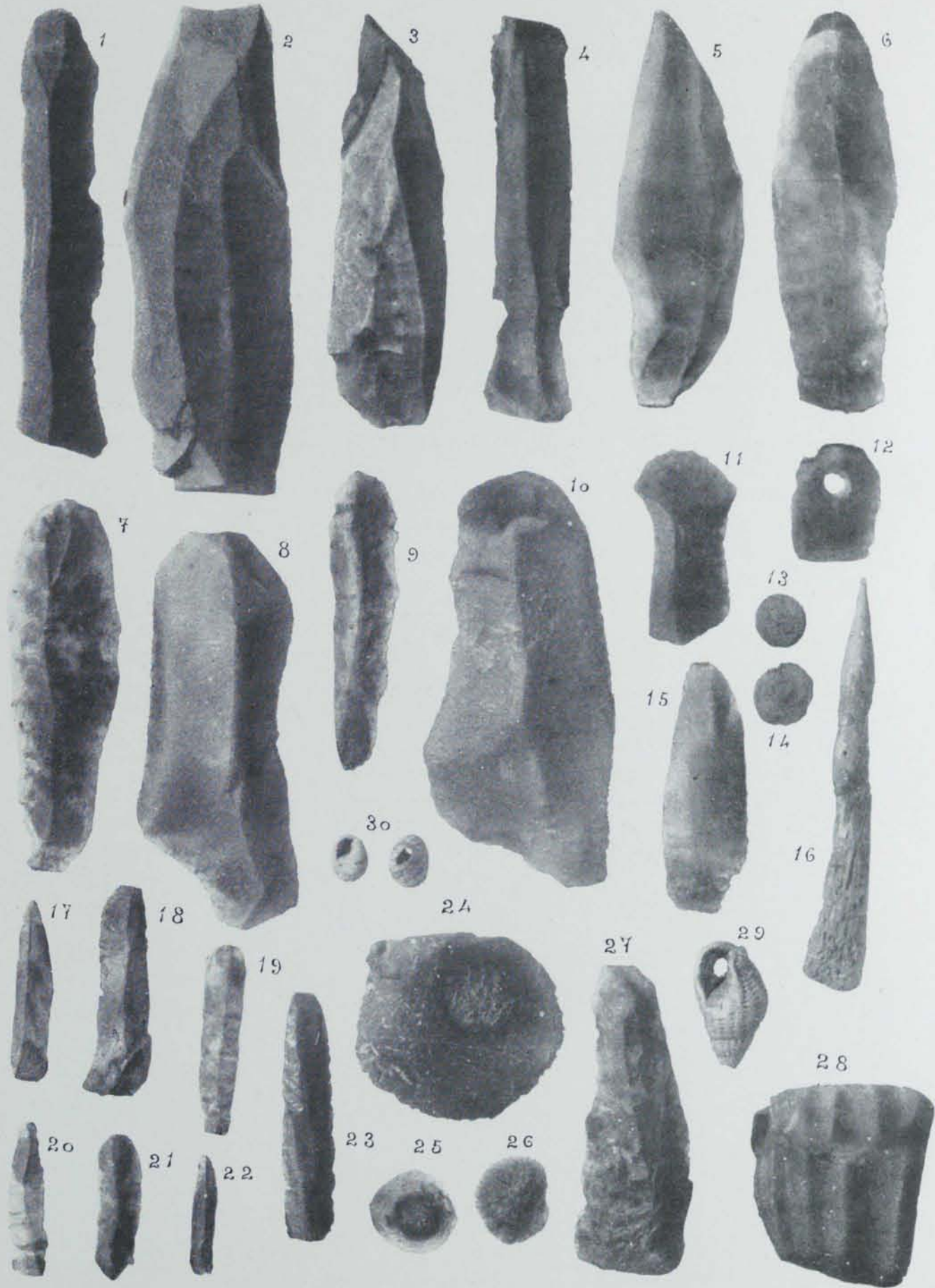
De totes maneres, la tradició de que hagi sigut may cap mina o explotació de minerals, cau per terra; això exigiria que les galeries s'introduissin molt endins, y l'explicació que he donat del origen y formació de la cova fa comprendre que, produintse tots els moviments a lo llarch de la linia d'aflorament del banch caliç, la zona d'acció d'aquests efectes havia d'abraçar una faixa de poca amplada, perque les accions atmosfèriques no penetren molt endins a la massa de les piçarres, y per lo tant, tot el conjunt de passadiços y de galeries que n'ha resultat, se manté forçosament a poca distancia de la linia exterior.

Època de l'habitació. — El sílex, y 'ls troços de terrissa no deixen cap dubte de que data de l'època neolítica. Així, y donada sa poca distancia a la capital, resulta ser aquesta cova l'estació prehistòrica dels temps de la pedra polida, més aprop de Barcelona. Mes cal afegir que hi ha probes de que en temps moderns ha sigut també utilitzada; y be podria ser que, per lo amagada que 's troba y lo difícil de penetrar en ses parts més fondes, hagi servit d'amagatall; perque mostren l'entrada y 'l primer pouet senyals que donen a entendre que abans la cova encare era de més difícil accés. D'aqueixa data deuen provenir alguns treballs que 's veuen al interior, com es un fet ab l'objecte de sostenir ab una filada de pedres en sech unes roques que amenacen caure.

LÀMINA 1

Figura		Localitat	Època
1	GANIVET DE PUNTA RODONA, O RASCADOR DE SÍLEX ROGENCH	Abrich Romaní	Magdaleniana
2	BURÍ DE TALL O ESCARPA, DE SÍLEX ROSAT.....	id.	id.
3	BURÍ DE PUNTA INCLINADA, DE SÍLEX GROGUENCH...	id.	id.
4	GANIVET, DE SÍLEX TRANSLÚCIT, FORMA NOTABLE....	id.	id.
5	BURÍ DE PUNTA DRETA, DE SÍLEX TRANSLÚCIT.....	id.	id.
6	RASPADOR, DE SÍLEX TRANSLÚCIT	id.	id.
7	RASPADOR, D'UN BONICH SÍLEX TRANSLÚCIT AB TA- QUES ROGENQUES	id.	id.
8	RASPADOR DE SÍLEX TRANSLÚCIT AB TALL ESCOTAT DEL COSTAT DRET.....	id.	id.
9	FULLA RASPADOR, ESTRETA, DE SÍLEX TRANSLÚCIT...	id.	id.
10	RASPADOR AMPLE, DE SÍLEX TRANSLÚCIT, DE TALL ESCOTAT A L'ESQUERRA	id.	id.
11	EXTREMITAT DE DALT D'UN RASCADOR, NOTABLE PER L'ESCANYAMENT DE PROP DEL TALL.....	id.	id.
12	PENJOLL DE SÍLEX FORADAT NATURALMENT	id.	id.
13, 14	NUMMULITES ATACICA	id.	id.
15	PETIT GANIVET DE SÍLEX TRANSLÚCIT	id.	id.
16	PUNXÓ DE BANYA DE CERVO	id.	id.
17 a 22	PETITES FULLES DE SÍLEX TRANSPARENT.....	id.	id.
23	GANIVET DE SÍLEX PARDO FOSCH	Cova dels encantats (de Sta. Creu d'Olorde)	Neolítica
24 a 26	DISCHS DE SÍLEX DE CANTELL TALLANT.....	Abrich Romaní	Magdaleniana
27	FULLA MOLT IRREGULAR DE GANIVET, DE SÍLEX VER- MELL	id.	id.
28	NUCLI DE SÍLEX AB PETITES FACETES PROCEDENTES DE L'EXTRACCIÓ DE FULLES PETITES.....	id.	id.
29	NASSA RETICULATA <i>Lin.</i>	id.	id.
30	NERITULA NERITEA <i>Lin.</i>	id.	id.

LÀMINA 1



Clixé del autor

LÀMINA 2

Figura		Localitat	Època
1	BURÍ D'ÒS PERA GRABAR TERRIÇA.....	Cova dels encantats (de Sta. Creu d'Olorde)	Neolítica
2	PUNXÓ D'ÒS, DE PUNTA MOLT FINA.....	id.	id.
3, 4	HYÆNA SPELÆA <i>Goldf.</i> , CAIXALS.....	id.	id.
5	FELIS PARDINA <i>Temm.</i> , TROÇ DE MANDÍBULA SUPERIOR.....	Abrich Romani	Magdaleniana
6, 7	CYPRÆA PYRUM <i>Lin.</i> , AB TALL TRANSVERSAL PERA PENJOLL.....	id.	id.
8	MITRA STRIATULA <i>Broc.</i>	id.	id.
9	ULLAL D'UN ÓS DE GRAN TALLA.....	id.	id.
10	PLEUROTOMA UNDATIRUGA <i>Bivona</i>	id.	id.
11	CERVUS ELAPHUS <i>Lin.</i> , CAIXAL DE DALT.....	id.	id.
12	CONUS MEDITERRANEUS <i>Brug.</i>	Estació Agut	Musteriana
13	DISCH D'ARENISCA ROJA AB CANTELL REBAIXAT.....	Cova dels encantats (de Sta. Creu d'Olorde)	Neolítica
14, 15	CANIS LUPUS <i>Lin.</i> , CAIXAL Y ULLAL D'UN INDIVIDU PETIT.....	Abrich Romani	Magdaleniana
16	EQUUS CABALLUS <i>Lin.</i> , CAIXAL DE DALT.....	id.	Musteriana
17	VÈRTEBRES DE PEIXOS, <i>Salmo</i> , <i>Trutta</i> , FORADADES PERA PENJOLLS.....	id.	Magdaleniana
18	TOS MOSTRANT EN EL FONS D'UNA CANAL NATURAL ALGUNES ESTRIES QUE SEMBLEN FETES AB UN SÍLEX PERA SEPARARNE UNA PART.....	id. capa 9	Musteriana

LÀMINA 2

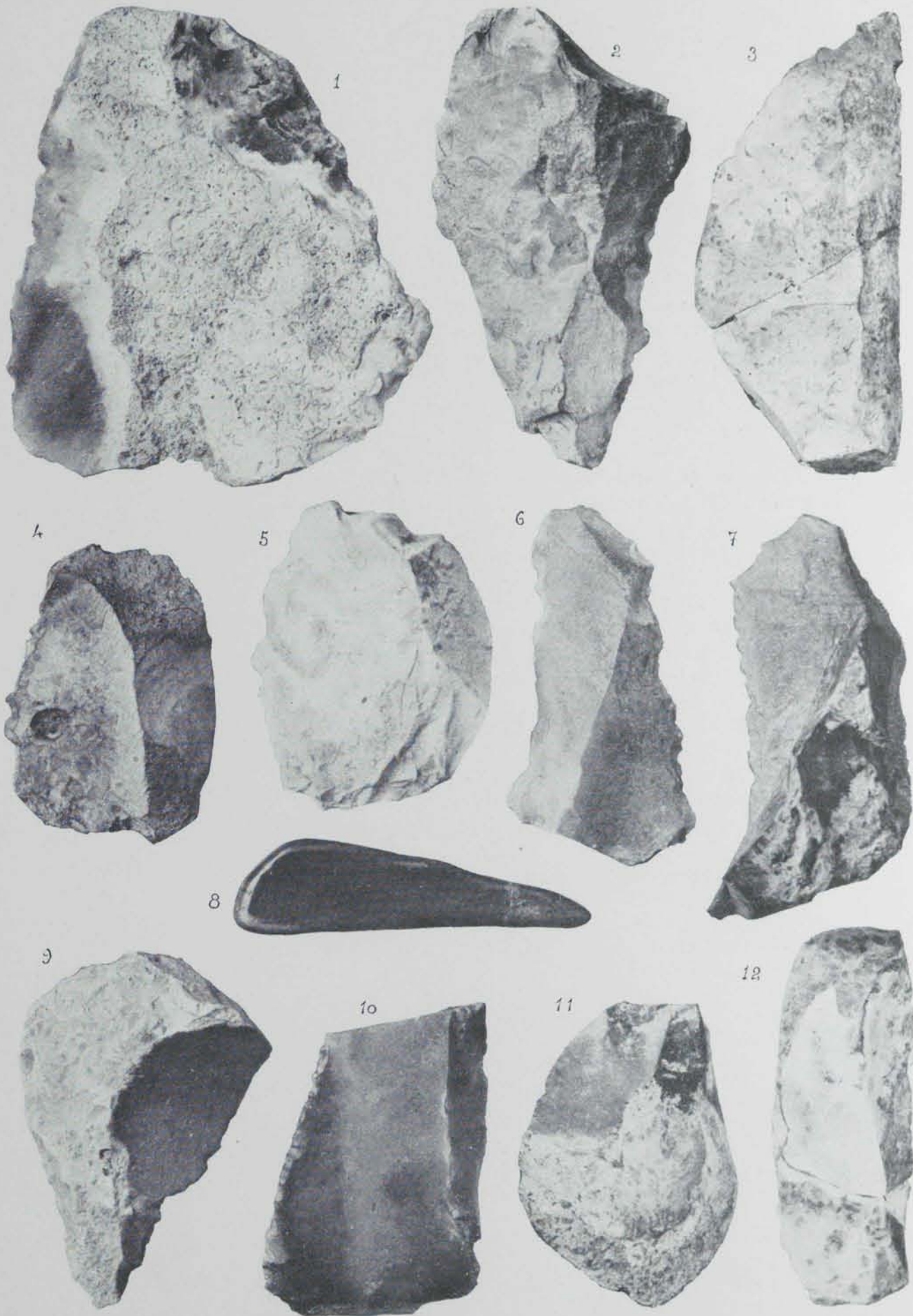


Clixé del autor

LÀMINA 3

Figura		Localitat	Època
1	GRAN RASCADOR DISCOIDAL DE SÍLEX PARDO FINAMENT RETOCAT DELS CANTELLS DRET Y ESQUERRE.	Abrich Romani capa 4	Musteriana
2	PUNTA DE SÍLEX GRIS, TRENCADA PEL US, RETOCADA DEL CANTELL DRET	id.	id.
3	RASCADOR DE SÍLEX, DE CANTELLS TALLANTS, L'UN RECTE Y L'ALTRE MOLT ARQUEJAT, OSCAT PER L'US A LA PUNTA.....	id.	id.
4	RASCADOR DE SÍLEX PARDO, SUBQUADRANGULAR FORTAMENT DENTAT DEL COSTAT ESQUERRE.....	id.	id.
5	RASCADOR DISCOIDAL DE SÍLEX, TRANSLÚCIT AB GROSERS RETOCHS DEL CANTELL ESQUERRE.....	id.	id.
6	FULLA RASCADOR, DE SÍLEX TRANSLÚCIT, FINAMENT DENTAT DEL CANTELL DRET Y POCH DEL ESQUERRE.	id.	id.
7	SERRA DE SÍLEX TRANSLÚCIT, AB DENTS BASTANT REGULARS, TRENCADA Y PROVISTA DE MÀNECH O AGAFADOR.....	id.	id.
8	TROÇ D'UNA CULLERA D'ÒS, NEGRA PER L'US Y MOLT GASTADA	id. capa 8	id.
9	PUNTA DE SÍLEX PARDO, FINAMENT RETOCADA DEL COSTAT DRET.....	id. capa 4	id.
10	TROÇ D'UN AMPLE GANIVET O RASCADOR, DE SÍLEX TRANSLÚCIT, ROSAT, MOLT PLA Y RETOCAT FINAMENT DEL COSTAT DRET.....	id.	id.
11	RASCADOR DISCOIDAL DE SÍLEX DE CANTELLS TALLANTS	id. en el pou a 11'50 mts.	id.
12	FULLA DE GANIVET, POTSER BURÍ, AB TALL AL EXTREM DE DALT, DE SÍLEX JASPIAT.....	Abrich Romani capa 4	id.

LÀMINA 3

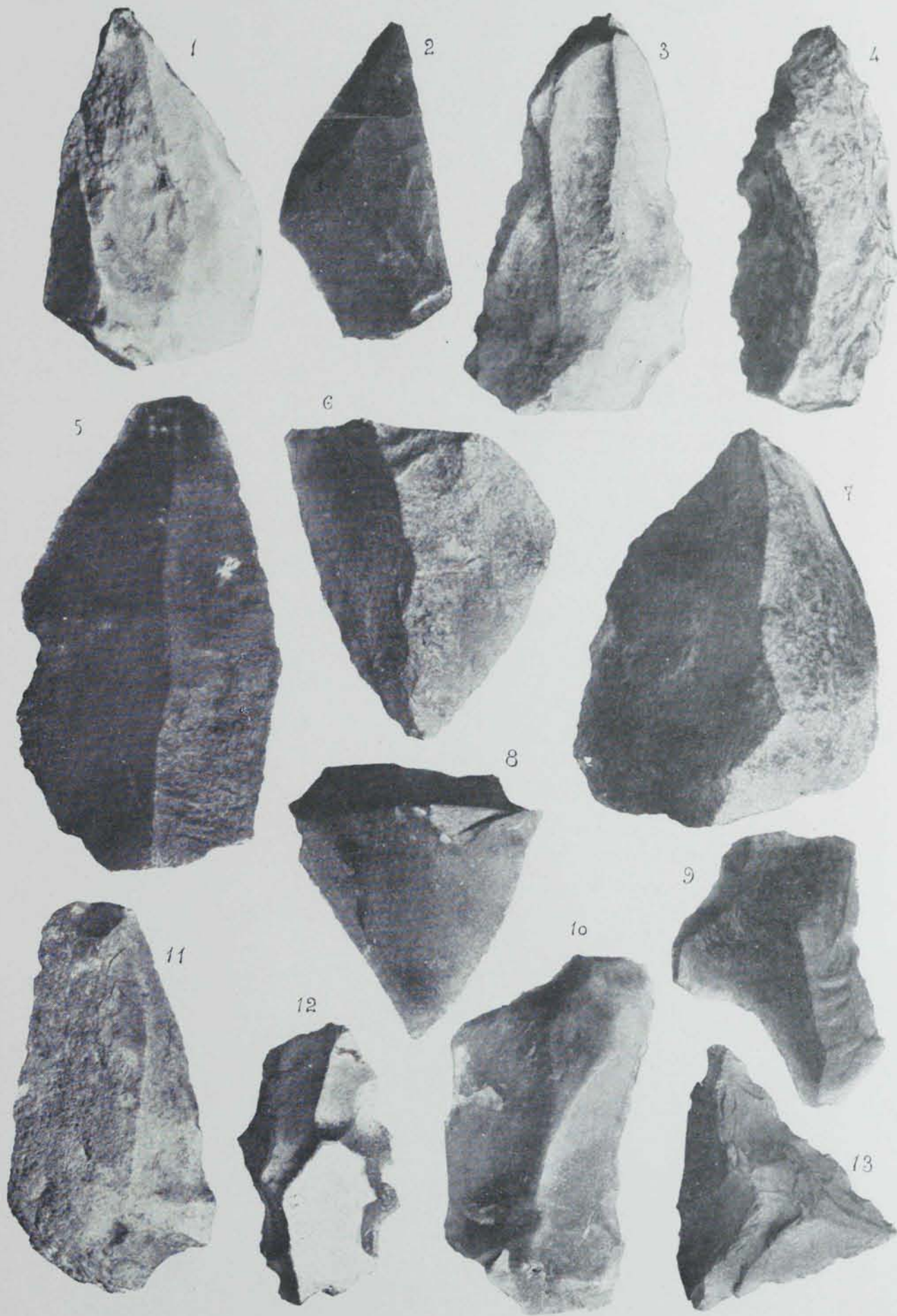


Clivé del autor

LÀMINA 4

Figura		Localitat	Època
1	PUNTA TÍPICA, DE SÍLEX OPALÍ, FINAMENT RETOCADA DELS DOS CANTELLS.....	Abrich Romani capa 4	Musteriana
2	BELLA PUNTA DE SÍLEX PARDO, APENES RETOCADA DELS DOS CANTELLS.....	id.	id.
3	PUNTA DE LLANÇA DE SÍLEX OPALÍ, RETOCADA DELS DOS CANTELLS.....	id.	id.
4	PUNTA DE LLANÇA DE SÍLEX PARDO AB GROLLERS RETOCHS A L'ESQUERRA, Y POCHS A LA DRETA.....	id.	id.
5	PUNTA DE SÍLEX PARDO, SENSE RETOCH. ESTÀ ESPUNTADA PER L'US.....	Abrich Romani capa 13	id.
6	PUNTA TÍPICA DE SÍLEX PARDO, FINAMENT RETOCADA DELS DOS CANTELLS.....	Abrich Romani capa 4	id.
7	PUNTA DE QUARTZITA, SENSE RETOCH, MÉS EVIDENTMENT USADA COM A RESCADOR.....	id.	id.
8	PUNTA DE SÍLEX PARDO, SENSE RETOCH, FORMA CASUAL, VISTA PÈL COSTAT PLA.....	id.	id.
9	RASCADOR DE SÍLEX TRANSLÚCIT SENSE RETOCH, DE CANTELL CÒNCAVO A L'ESQUERRA, SEMBLANT AL QUE M. MOULIN REPRESENTA (Lám. 2, Fig. 37 de «L'Abri du Bau de l'Aubenier». Epoque Mousterienne).....	id.	id.
10	RASCADOR DE SÍLEX TRANSLÚCIT, DE CANTELL DRET LLEUGERAMENT CÒNCAVO, AB RETOCH A DALT.....	id.	id.
11	PUNTA DE LLANÇA DE SÍLEX, ESPUNTADA.....	Abrich Romani pou a 8'50 mts.	id.
12	PEÇA DE SÍLEX TRANSLÚCIT, OPALINISAT EN LA SUPERFICIE, AB GROSSES OSQUES, DE FORMA MOLT SEMBLANT A LA DEL ABRICH AUDÍ, DESCRITA PER M. BREUIL EN LA «Revue de l'École d'Anthropologie», Fig. 155, n.º 12.....	Abrich Romani pou a 5'80 mts.	id.
13	RASCADOR DE SÍLEX TRANSLÚCIT DE FIGURA SUBTETRAÈDRICA RETOCAT EN EL COSTAT ESQUERRA. FORMA ÚNICA Y MOLT NOTABLE.....	Abrich Romani capa 4	id.

LÀMINA 4



Clixé del autor

LÁMINA 5

Figura		Localitat	Època
1	PETITA PUNTA RASCADOR, DISIMÈTRICA, DE SÍLEX OPALÍ, MOLT RETOCADA DEL CANTELL ARQUEJAT.....	Estació Agut capa 3	Musteriana
2	PUNTA CASUAL DE SÍLEX OPALÍ, MOLT AGUDA, SENSE RETOCH.....	id.	id.
3	RASCADOR DISCOIDAL DE SÍLEX OPALÍ, GROLLERAMENT RETOCADA DEL COSTAT ESQUERRE.....	Estació Agut capa 4	id.
4	PUNTA CASUAL DE SÍLEX TRANSLÚCIT, SENSE RETOCH.....	id.	id.
5	GROS RASCADOR DE SÍLEX DE FIGURA SUBQUADRANGULAR, RETOCAT DEL CANTELL DE LA DRETA Y DE BAIX. FORMA ÚNICA PER LA FIGURA Y LA GRANDARIA	Abrich Romani capa 4	id.
6	RASCADOR DE SÍLEX NEGRÓS AB UNA NOTABLE MOSSA AL CANTELL ESQUERRE	Abrich Romani en el pou, a 6 mts.	id.
7	RASCADOR DE SÍLEX JASPIAT, MOLT IRREGULAR Y AB GROSSES OSQUES AL CANTELL DRET.....	Abrich Romani capa 6	id.
8	RASCADOR QUADRANGULAR DE QUARTZITA FINAMENT RETOCAT DEL CANTELL DRET.....	Abrich Romani en el pou, a 9 mts.	id.
9	PUNTA CASUAL DE SÍLEX TRANSLÚCIT, MOLT AGUDA, ...	Abrich Romani capa 4	id.
10	PUNTA RASCADOR, DISIMÈTRICA, DE SÍLEX PARDO, FINAMENT RETOCADA DEL CANTELL ARQUEJAT.....	id.	id.
11	PUNTA RASCADOR, DISIMÈTRICA DE SÍLEX PARDO, GROLLERAMENT RETOCADA DEL CANTELL ARQUEJAT....	Abrich Romani capa 6	id.

LÀMINA 5



Clixé del autor

Resumint, les exploracions que son objecte d'aquesta nota, ensenyen:

1. Que a Capellades, en els primers temps paleolítichs hi hagué un important taller de sílex a l'abrich Romaní, en l'època *musteriana*, És, donchs, l'estació prehistòrica més antiga de Catalunya.

2. Que el gran espessor del dipòsit d'aquell temps, que es de 12 metres, no igualat per cap més dels coneguts a Europa, revela una duració enorme en l'estada d'aquells habitants.

3. Que a poca distancia hi hagué un altre taller a l'Estació Agut, si bé menys important, molt notable, per presentar un grosser empedrat semblant al de l'estació *musteriana* de *La Ferrassie* (França), lo qual ve a constituir la primera o més antiga manifestació del art de construir que l'home ha deixat a la península.

4. Que, sense cap senyal de l'època *solutriana*, el dipòsit *musterià* ve cubert directament per el *magdalenianà*⁽¹⁾.

5. Que aquest ha sumministrat dos fets interessants per la ciencia malacològica, conservant entre els marischs que l'home *magdalenianà* buscava pera adornarse, un exemplar de *Mitra striatula* Broc., especie que fins ara se creya pels naturalistes haverse extingit en els últims temps terciaris, ab lo qual queda demostrat que existia en el Mediterrà durant els primers temps quaternaris; y també un exemplar del *Pleurotoma undatiruga*, especie rara, que avuy en el Mediterrà se troba acantonada a la Argelia, pero que allavors devia ser més freqüent a les nostres costes.

6. Que durant l'època *neolítica* fou molt habitada aquesta comarca, segons se veu pel gran nombre de coves que contenen, unes terriça grosera, altres des-trals pulides.

7. Que la cova d'aquesta última època que hi ha a Catalunya més pròxima a la Capital, resulta esser la cova del Or, o dels Encantats, en terme de Santa Creu d'Olorde, en la qual es notable la manera especial y única de sa formació, y la presencia d'una forma de terriça que revela comerç ab les tribus coetànies de Portugal.

(1) Aquesta conclusió que vinch admetent desde un principi, en concepte de M. Carteilhac, qui, estant ja en premsa aquest treball, m'ha fet l'obsequi d'examinar el material recullit, es tal vegada susceptible de modificarse. Creu aquest distingit antropòlech, que la classificació de les coves de Mentón com a *magdalenianes*, segons entenen Mortillet, Fraipont, Dechelette y la «Société Préhistorique de France», avuy te de modificarse, y considerarles com *orinyacianes*, o siga pre-solutrianes; y haventme servit de base l'apreciació que aquestos autors fan en ses obres, en fetxa que no peca d'atrassada, puix la obra de la «Société préhistorique» data de 1906, caldria recular un poch l'edat de la capa n.º 2 del abrich Romaní, y per lo tant desapareixeria el *hiatus* que en la pàgina 280 he fet notar que existia entre el *musterià* y el *magdalenianà*.

No obstant, M. Cartailhac m'ha manifestat que no veu en el sílex de dita capa 2 un caràcter francament *orinyacià*, y que lo que l'inclina a pensar que sigan d'aquesta època, es l'abundancia de marischs, comparable a la de les coves de Mentón y l'escassetat d'ossos treballats; cosa, aquesta última, que no se veu en el *Magdalenianà* espanyol ni extranger, y que es constant en el *Musterià* y en el *Orinyacià*.

Jo no m'atreveixo a acceptar aquesta apreciació, pero anoto el pensament, perque procedeix d'un savi de reconeguda competencia, y es un dever consignar en un treball el pro y el contra, pera que se pugui un dia formar judici ab seguretat. Per ma part no teint els sílex de la capa 2 una facies positivament *orinyaciana*, crech que pot deixarse sa classificació en el *Magdalenianà*.

Per lo demés, la nova apreciació no afectaria, ans confirmaria, el concepte d'antigüetat que he consignat respecte de l'abrich Romaní, ja que se limitaria a envellir un poch la part superior o més moderna del dipòsit quaternari.